

FACULDADES ALVES FARIA - ALFA

CENTRO DE PESQUISAS ECONÔMICAS E MERCADOLÓGICAS - ALFA/CDL



PESQUISA EXPLORATÓRIA - DESTINO DA PRIMEIRA PARCELA

13º SALÁRIO DE 2012

GOIÂNIA

2012

## **1. INTRODUÇÃO**

Este trabalho apresenta os resultados da pesquisa social aplicada, baseada em questionários com intuito de identificar o destino do 13º salário dos trabalhadores goianienses em 2011. A pesquisa foi realizada pelo Centro de Pesquisas Econômicas e Mercadológicas – CEPEM das Faculdades Alves Farias (ALFA) e Câmara de Dirigentes Lojistas de Goiânia (CDL) no período de 29 a 31 de outubro de 2012.

A pesquisa teve como objetivo identificar o destino da primeira parcela do 13º salário dos trabalhadores goianienses em 2012. Foram realizadas 498 entrevistas em diversos locais da grande Goiânia, entre eles corredores de grande circulação e shoppings Centers. A pesquisa colheu informações socioeconômicas e sobre o destino da primeira parcela do 13º salário.

Essa pesquisa possui duas finalidades principais: a primeira, de cunho acadêmico, professores e alunos colocam em prática a teoria trabalhada em sala de aula nos cursos das Faculdades Alves Faria – ALFA. A segunda, de cunho econômico-comercial, propicia à Câmara de Dirigentes Lojistas de Goiânia – CDL-GO, instrumentos para auxiliar seus associados a montar estratégias de vendas para este final de ano.

## 2. METODOLOGIA.

A pesquisa realizada seguiu os critérios teóricos e práticos de uma pesquisa social aplicada baseada em questionários realizados pessoalmente, onde o entrevistado é questionado diretamente pelo entrevistador.

Como população útil para essa pesquisa foram consideradas pessoas de ambos os sexos com faixa etária a partir de 18 anos de idade. A amostra foi selecionada seguindo o critério da conveniência, onde o entrevistador escolhe o entrevistado de forma aleatória.

Foram aplicados 498 questionários, segundo a teoria da amostragem, populações acima de cem mil elementos são consideradas grandes populações, como é o caso do número de pessoas que recebem a primeira parcela até dia 30 de novembro de 2012. A amostra mínima com um nível de significância de 95% e com margem de erro de 4% seria de aproximadamente 476 questionários.

Os entrevistadores foram recrutados e selecionados dentro dos quadros discentes das Faculdades Alves Faria nos cursos de ciências econômicas e administração de empresas e turismo e receberam treinamento específico para esse trabalho.

Foi realizada uma pesquisa-piloto nos limites das Faculdades Alves Faria, com aplicação de 100 questionários, para servir como refinamento do questionário e treinamento dos entrevistadores e os resultados obtidos na pesquisa piloto foram corroborados pelos resultados da pesquisa definitiva.

A equipe técnica responsável pela pesquisa é formada por professores da ALFA das seguintes áreas, Estatística Econômica, Econometria, Macroeconomia, tendo como coordenador o Prof<sup>o</sup> Aurélio Trancoso.

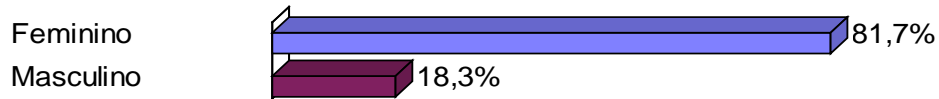
## 3. CONSTATAÇÕES

**Na seção SOCIOECONÔMICA os entrevistados apresentaram as seguintes distribuições:**

- Sexo?

**2011**

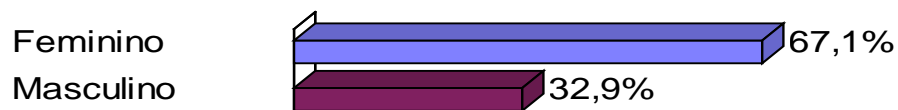
**SEXO - 2011**



Fonte: CEPEM – CDL/ALFA -2011

**2012**

**SEXO 2012**

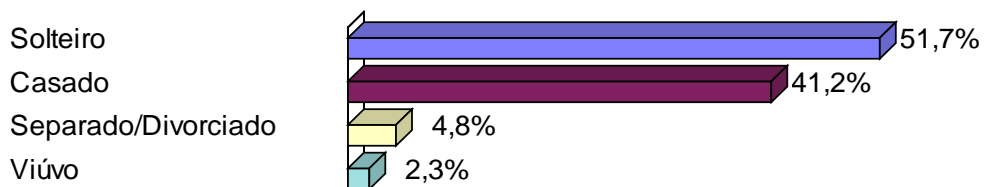


Fonte: CEPEM – CDL/ALFA -2012

- Estado civil?

**2011**

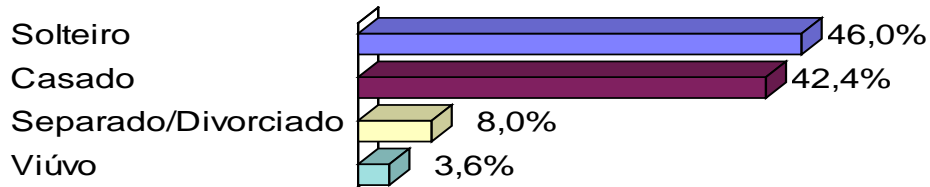
**ESTADO CIVIL - 2011**



Fonte: CEPEM – CDL/ALFA -2011

**2012**

**ESTADO CIVIL 2012**

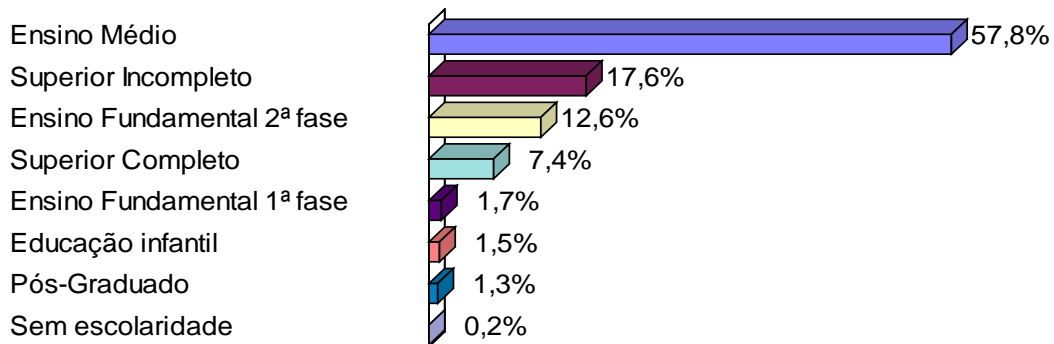


Fonte: CEPEM – CDL/ALFA -2012

- Qual a sua escolaridade?

**2011**

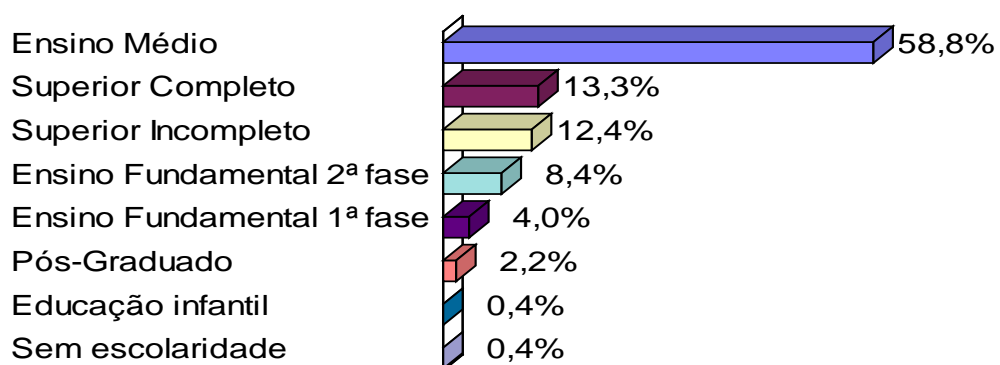
**ESCOLARIDADE - 2011**



Fonte: CEPEM – CDL/ALFA -2011

**2012**

## ESCOLARIDADE 2012

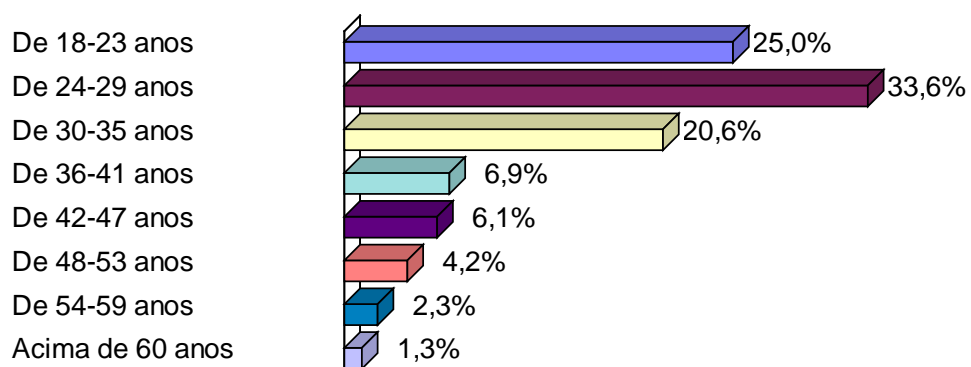


Fonte: CEPEM – CDL/ALFA -2012

- Qual a sua faixa etária

## 2011

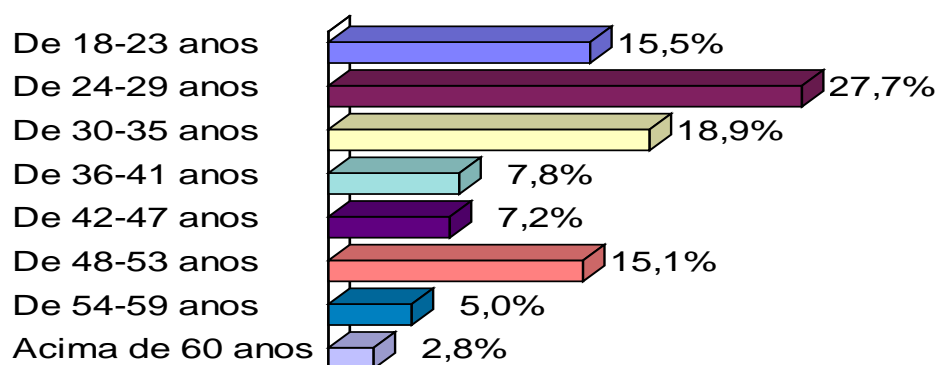
### IDADE - 2011



Fonte: CEPEM – CDL/ALFA -2011

## 2012

## IDADE 2012

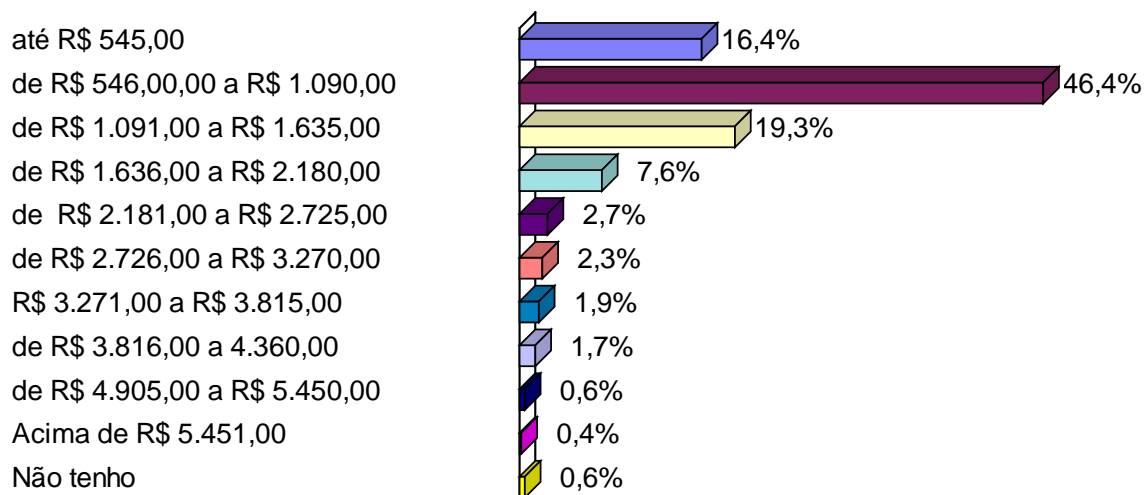


Fonte: CEPEM – CDL/ALFA -2012

- Qual sua renda?

## 2011

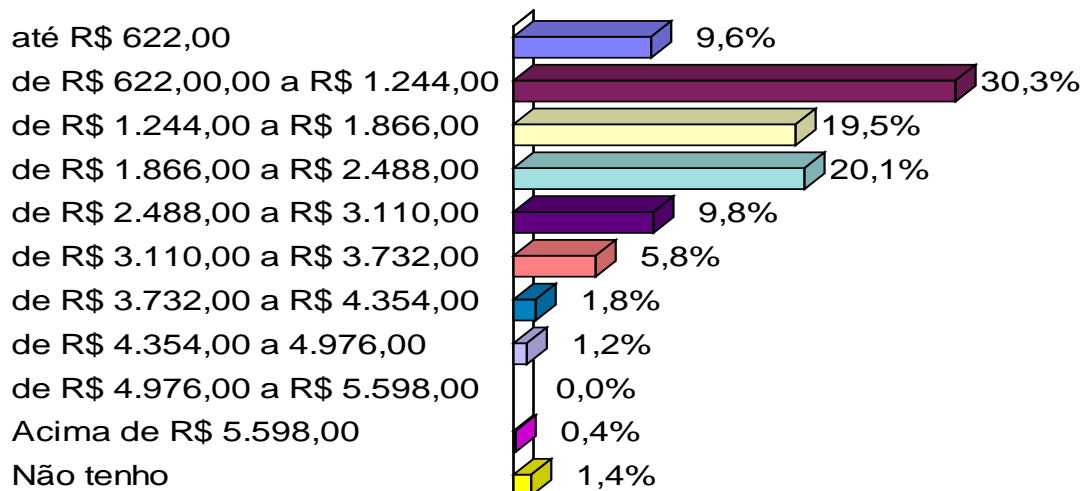
### RENDA - 2011



Fonte: CEPEM – CDL/ALFA -2011

2012

RENDA 2012



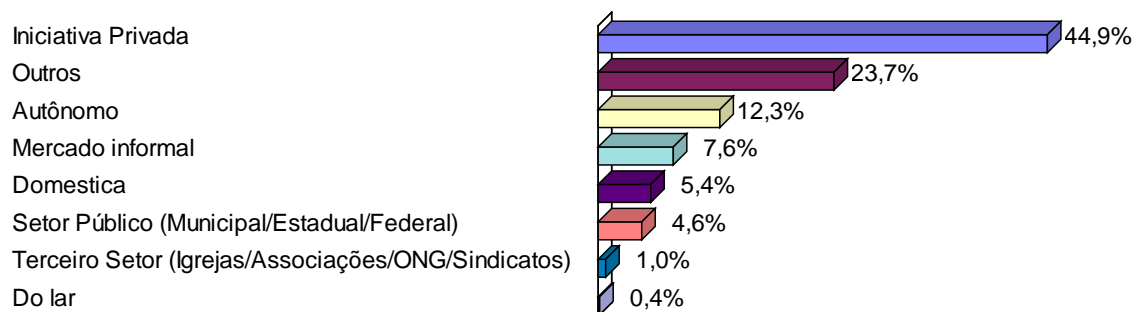
Fonte: CEPEM – CDL/ALFA -2012

Na seção de UTILIZAÇÃO DA PRIMEIRA PARCELA DO 13º SALÁRIO, os entrevistados apresentaram as seguintes distribuições:

- Em qual setor da economia você trabalha?

2011

SETOR DE TRABALHO - 2011

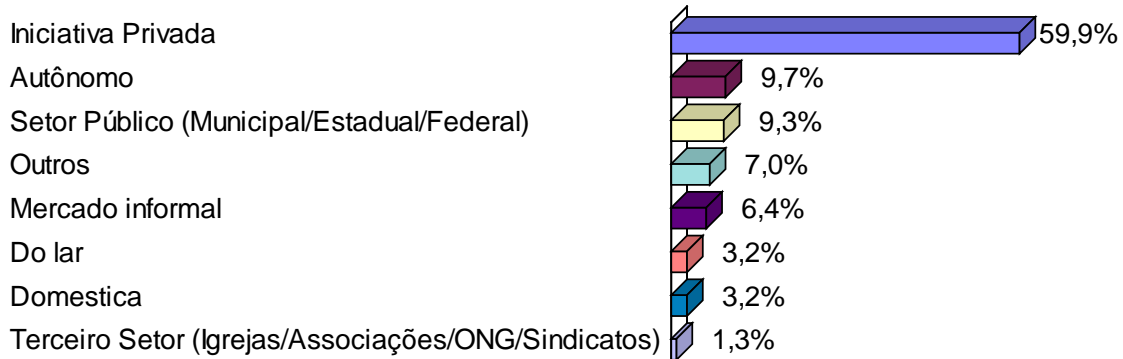


Fonte: CEPEM – CDL/ALFA -2011



**2012**

**SETOR DE TRABALHO 2012**

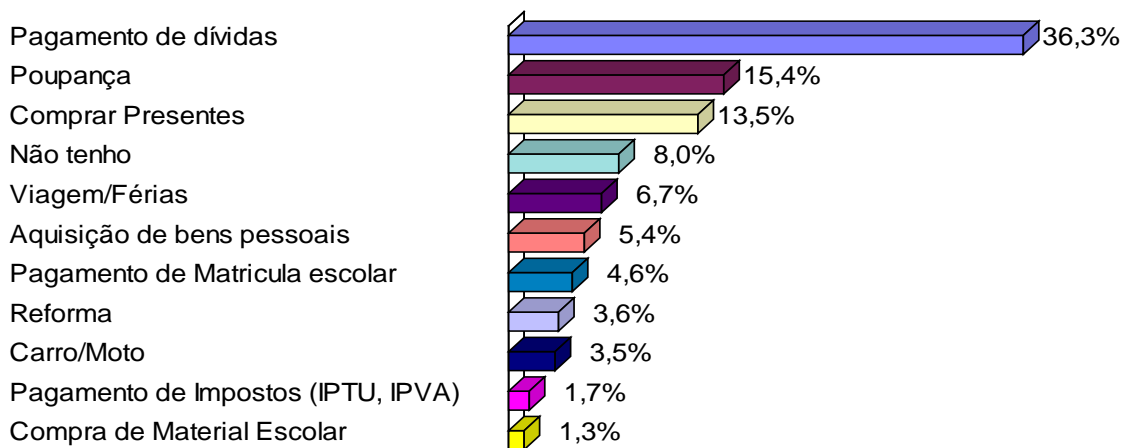


Fonte: CEPEM – CDL/ALFA -2012

- Qual vai ser o destino da primeira parcela do seu 13º Salário?

**2011**

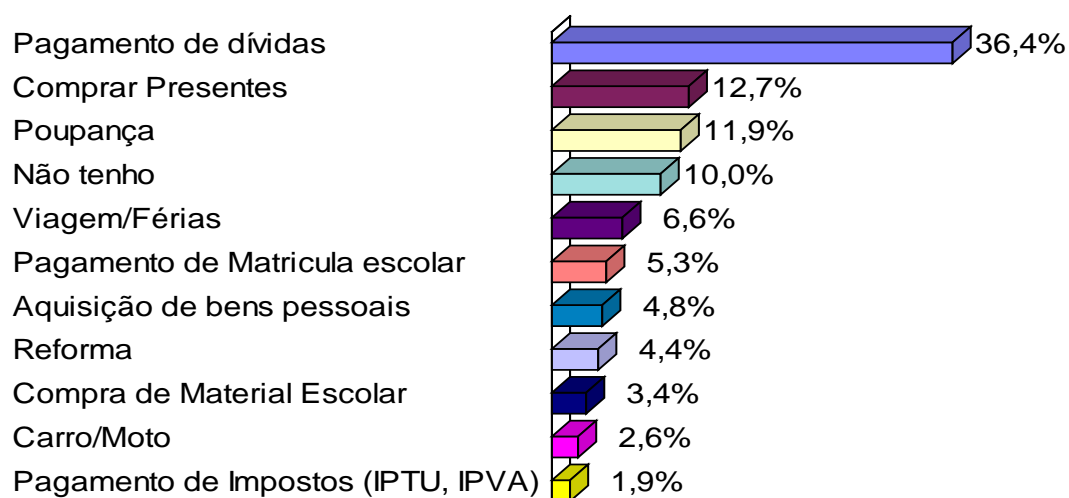
**DESTINO DO 13º SALÁRIO - 2011**



Fonte: CEPEM – CDL/ALFA -2011

**2012**

## DESTINO DO 13º SALÁRIO 2012

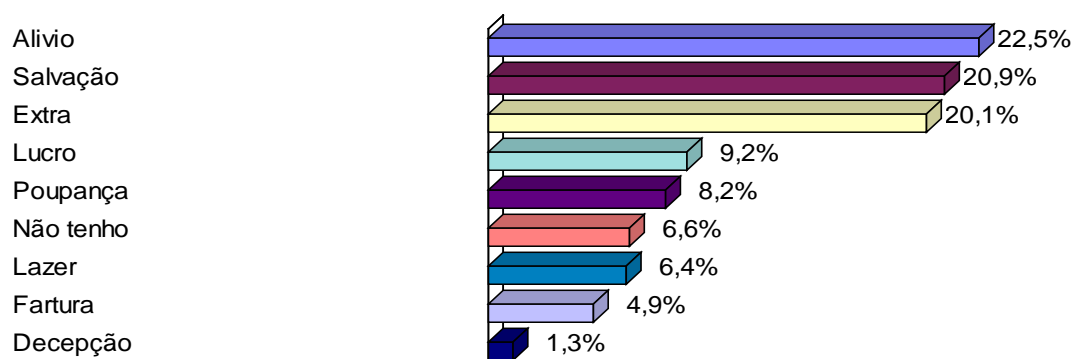


Fonte: CEPEM – CDL/ALFA -2012

- Qual destas palavras definiria seu 13º Salário?

**2011**

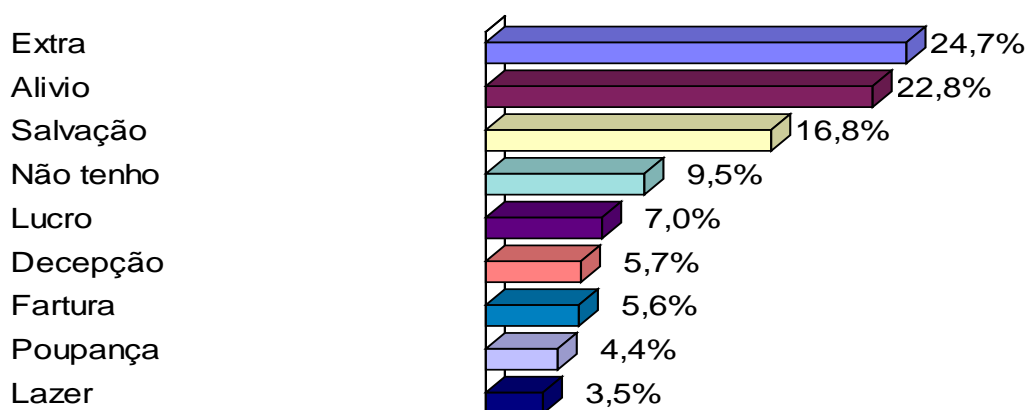
## DEFINIÇÃO DO 13º SALÁRIO - 2011



Fonte: CEPEM – CDL/ALFA -2011

**2012**

## DEFINIÇÃO DO 13º SALÁRIO



Fonte: CEPEM – CDL/ALFA -2012

### 4. Informações gerais e análise de dados

A gratificação de Natal, ou subsídio de Natal, popularmente conhecido como décimo terceiro salário (13º salário), é uma gratificação instituída em alguns países a ser paga ao empregado pela instituição patronal. O seu valor, embora variável, é geralmente aproximado ao de um salário mensal, podendo ser pago em uma ou mais prestações, de acordo com a legislação laboral de cada país.

No Brasil, a gratificação natalina foi instituída pela Lei 4.090, de 13/07/1962, regulamentada pelo Decreto 57.155, de 03/11/1965 e alterações posteriores. Ela deve ser paga ao empregado em duas parcelas até o final do ano, no valor corresponde a 1/12 (um doze avos) da remuneração para cada mês trabalhado. O pagamento deve ser feito como referência ao mês de dezembro.

A soma do décimo terceiro salário dos trabalhadores na ativa, aposentados e pensionistas chegará, em todo o Brasil, a R\$ 131 bilhões, 10,5% acima do montante pago em 2011 (R\$ 118 bilhões). O benefício tem de ser quitado até 20 de dezembro. O valor representa 2,9% do Produto Interno Bruto (PIB), a soma das riquezas geradas no país, e beneficia 80 milhões de pessoas, segundo o cálculo do Departamento Intersindical de Estatística e Estudos Socioeconômicos (Dieese). Pelas projeções do instituto, 70% do décimo terceiro chegarão às mãos dos trabalhadores neste final do ano. Os 30% restantes referem-se às antecipações feitas por meio de acordo coletivo de trabalho e ao valor pago aos beneficiários do Instituto Nacional de Seguridade Social (INSS). O pagamento do 13ºsalário vai injetar na economia goiana em 2012 cerca de R\$ 3 bilhões, segundo o Dieese. O volume corresponde a um

acréscimo de 13,5% ao verificado em 2011 e equivale a 2,6% do Produto Interno Bruto (PIB) estadual.

Neste ano de 2012 foram entrevistadas 498 pessoas na Grande Goiânia. Além dos dados socioeconômicos, foram feitas perguntas para identificar a utilização do 13º salário de 2012. De 65,9% de mulheres entrevistadas, deverão utilizar o 13º de 2012 na seguinte ordem: 24,3% pagar dívidas, 8,4% antecipar a compra de natal, 8,5% irão poupança, 4,4% irão viajar, 5,7% irão para matrícula escolar e compra de material, os 14,6% restante para outras atividades.

Dos 34,1% de homens entrevistados, 12% irão pagar dívidas, 4,3% irão antecipar compra de natal, 3,4% irão poupar, 2,3% irão viajar, o restante de 12% pulverizado em outras atividades.

A avaliação quanto ao significado do 13º salário, **extra** aparece em primeiro lugar com 24,7%, **alívio** aparece em segundo com 22,8% dos entrevistados, **salvação** aparece em terceiro com 16,8%, **lucro** aparece em quarto lugar com 7% e **decepção**, em quinto com 5,6%, o restante, 23%, está dividido entre, não tenho, fartura, poupança e lazer.

No cruzamento entre estado civil versus destino do 13º salário, o cenário que se apresenta é que, no quesito pagamento de dívidas, tanto os casados quanto os solteiros concordam que que é muito importante.

Quanto a compra de presentes antecipados os solteiros deverão uma fatia maior do 13º para esta atividade. Os solteiros deverão poupar e viajar mais que os casados utilizando o 13º de 2012.

Após a definição das eleições, o Brasil começa a voltar ao seu estado de normalidade. Um fator interessante é a quantidade de dinheiro deixado no mercado pelos candidatos a cargos do Executivo e do Legislativo. Por um lado, o que vemos é o poder do capital sobrepondo ao poder de legitimidade do voto livre. Por outro lado, as economias das classes mais pobres agradecem os empregos temporários durante as eleições, a certeza de um Natal um pouco melhor para os milhares de desempregados.

Os milhões de que deverão entrar no mercado a partir do dia 20 de novembro serão direcionados diretamente para o mercado de consumo, seja ele no pagamento de dívidas para reabertura de crédito, antecipação do natal ou para viagens, este dinheiro fomentara ainda mais o mercado que já vem aquecido desde o início do ano de 2010.

**Prof. Ms. Aurélio Troncoso - CORECON- 2080 D**  
**Coordenador do CEPEM - Centro de Pesquisas Econômicas e Mercadológicas CDL/ALFA**  
**[Aurélio.troncoso@alfa.br](mailto:Aurelio.troncoso@alfa.br) Fone: 3272-5086 – 8599-7010**

## APÊNDICE

<b>SEXO</b>	<b>Qt. cit.</b>	<b>Freq.</b>
Masculino	164	32,9%
Feminino	334	67,1%
<b>TOTAL CIT.</b>	<b>498</b>	<b>100%</b>

Fonte: CEPEM – CDL/ALFA -2012

<b>ESTADO CIVIL</b>	<b>Qt. cit.</b>	<b>Freq.</b>
Casado	211	42,4%
Solteiro	229	46,0%
Viúvo	18	3,6%
Separado/Divorciado	40	8,0%
<b>TOTAL CIT.</b>	<b>498</b>	<b>100%</b>

Fonte: CEPEM – CDL/ALFA -2012

<b>ESCOLARIDADE</b>	<b>Qt. cit.</b>	<b>Freq.</b>
Sem escolaridade	2	0,4%
Educação infantil	2	0,4%
Ensino Fundamental 1ª fase	20	4,0%
Ensino Fundamental 2ª fase	42	8,4%
Ensino Médio	293	58,8%
Superior Incompleto	62	12,4%
Superior Completo	66	13,3%
Pós-Graduado	11	2,2%
<b>TOTAL CIT.</b>	<b>498</b>	<b>100%</b>

Fonte: CEPEM – CDL/ALFA -2012

<b>IDADE</b>	<b>Qt. cit.</b>	<b>Freq.</b>
De 18-23 anos	77	15,5%
De 24-29 anos	138	27,7%
De 30-35 anos	94	18,9%
De 36-41 anos	39	7,8%
De 42-47 anos	36	7,2%
De 48-53 anos	75	15,1%
De 54-59 anos	25	5,0%
Acima de 60 anos	14	2,8%
<b>TOTAL CIT.</b>	<b>498</b>	<b>100%</b>

Fonte: CEPEM – CDL/ALFA -2012

<b>RENDA</b>	<b>Qt. cit.</b>	<b>Freq.</b>
até R\$ 622,00	48	9,6%
de R\$ 622,00,00 a R\$ 1.244,00	151	30,3%
de R\$ 1.244,00 a R\$ 1.866,00	97	19,5%
de R\$ 1.866,00 a R\$ 2.488,00	100	20,1%
de R\$ 2.488,00 a R\$ 3.110,00	49	9,8%
de R\$ 3.110,00 a R\$ 3.732,00	29	5,8%
de R\$ 3.732,00 a R\$ 4.354,00	9	1,8%
de R\$ 4.354,00 a 4.976,00	6	1,2%
de R\$ 4.976,00 a R\$ 5.598,00	0	0,0%
Acima de R\$ 5.598,00	2	0,4%
Não tenho	7	1,4%
<b>TOTAL CIT.</b>	<b>498</b>	<b>100%</b>

Fonte: CEPEM – CDL/ALFA -2012

<b>SETOR DE TRABALHO</b>	<b>Qt. cit.</b>	<b>Freq.</b>
Iniciativa Privada	335	59,9%
Autônomo	54	9,7%
Setor Público (Municipal/Estadual/Federal)	52	9,3%
Outros	39	7,0%
Mercado informal	36	6,4%
Do lar	18	3,2%
Domestica	18	3,2%
Terceiro Setor (Igrejas/Associações/ONG/Sindicatos)	7	1,3%
<b>TOTAL CIT.</b>	<b>559</b>	<b>100%</b>

Fonte: CEPEM – CDL/ALFA -2012

<b>DESTINO DO 13º SALÁRIO</b>	<b>Qt. cit.</b>	<b>Freq.</b>
Pagamento de dívidas	290	36,4%
Comprar Presentes	101	12,7%
Poupança	95	11,9%
Não tenho	80	10,0%
Viagem/Férias	53	6,6%
Pagamento de Matrícula escolar	42	5,3%
Aquisição de bens pessoais	38	4,8%
Reforma	35	4,4%
Compra de Material Escolar	27	3,4%
Carro/Moto	21	2,6%
Pagamento de Impostos (IPTU, IPVA)	15	1,9%
<b>TOTAL CIT.</b>	<b>797</b>	<b>100%</b>

Fonte: CEPEM – CDL/ALFA -2012

<b>DEFINIÇÃO DO 13º SALÁRIO</b>	<b>Qt. cit.</b>	<b>Freq.</b>
Salvação	139	16,8%
Alívio	188	22,8%
Fatura	46	5,6%
Decepção	47	5,7%
Lucro	58	7,0%
Poupança	36	4,4%
Lazer	29	3,5%
Extra	204	24,7%
Não tenho	78	9,5%
<b>TOTAL CIT.</b>	<b>825</b>	<b>100%</b>

Fonte: CEPEM – CDL/ALFA -2012