

FACULDADES ALVES FARIA - ALFA

CENTRO DE PESQUISAS ECONÔMICAS E MERCADOLÓGICAS - **ALFA/CDL**

PESQUISA DESTINO DA PRIMEIRA PARCELA

13º SALÁRIO DE 2013

GOIÂNIA

2013

1. INTRODUÇÃO

Este trabalho apresenta os resultados da pesquisa social aplicada, baseada em questionários com intuito de identificar o destino do 13º salário dos trabalhadores goianienses em 2013. A pesquisa foi realizada pelo Centro de Pesquisas Econômicas e Mercadológicas – CEPEM das Faculdades Alves Farias (ALFA) e Câmara de Dirigentes Lojistas de Goiânia (CDL) no período de 29 a 31 de outubro de 2013.

Foram realizadas 498 entrevistas em diversos locais da grande Goiânia, dentre eles se destacam os corredores de grande circulação e os shoppings centers. A pesquisa colheu informações socioeconômicas e qual seria o destino da primeira parcela do 13º salário.

Os resultados são comparativos ao ano de 2012.

2. CONSTATAÇÕES

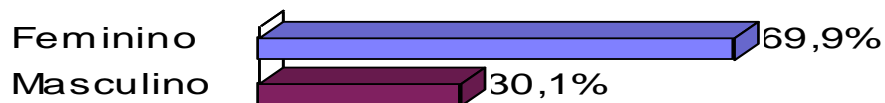
2012

SEXO 2012

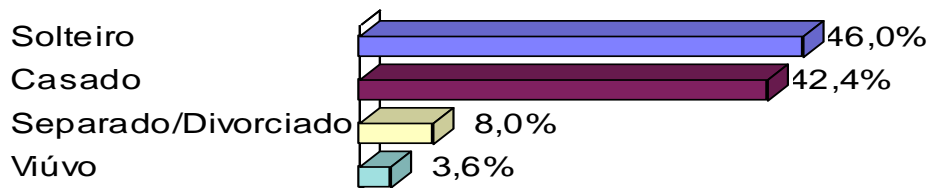


2013

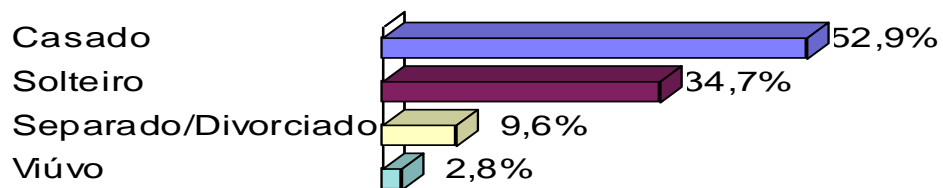
SEXO - 2013



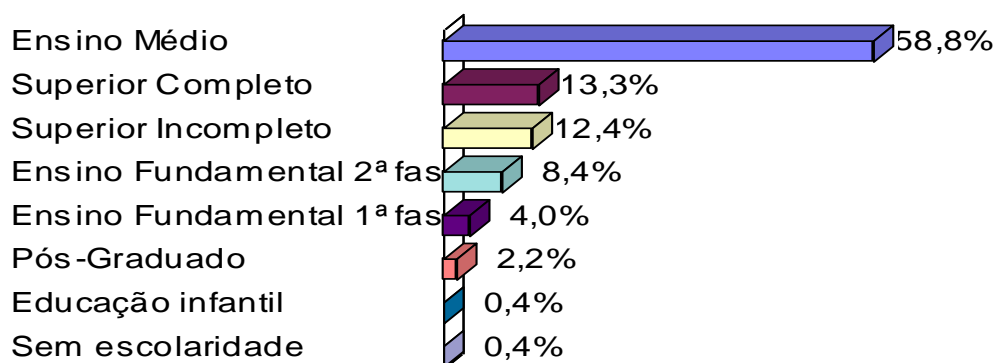
ESTADO CIVIL 2012



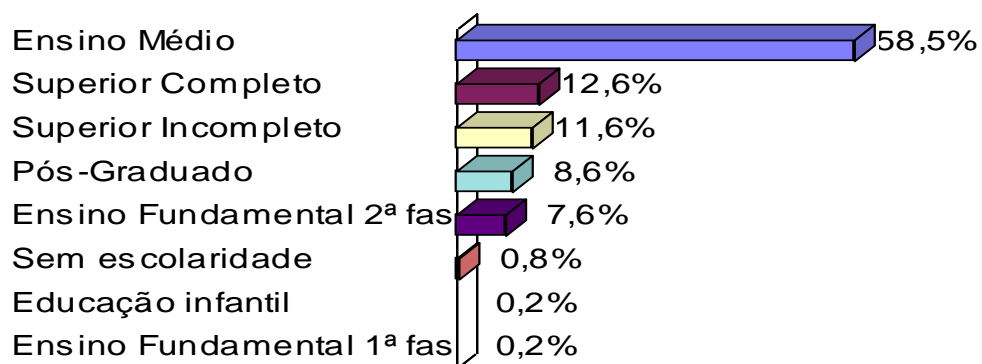
ESTADO CIVIL - 2013



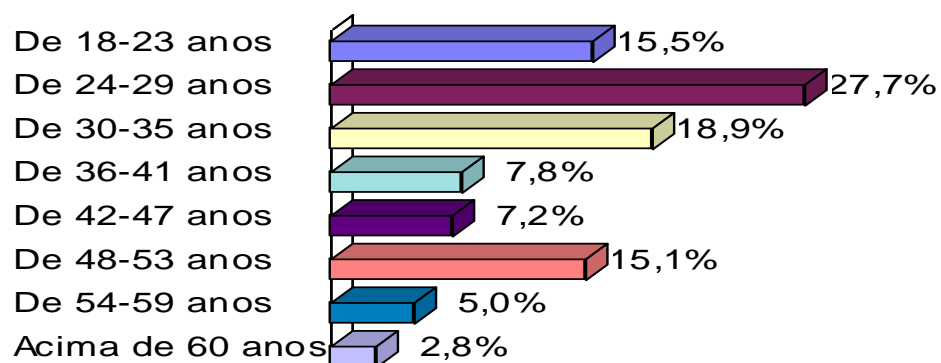
ESCOLARIDADE 2012



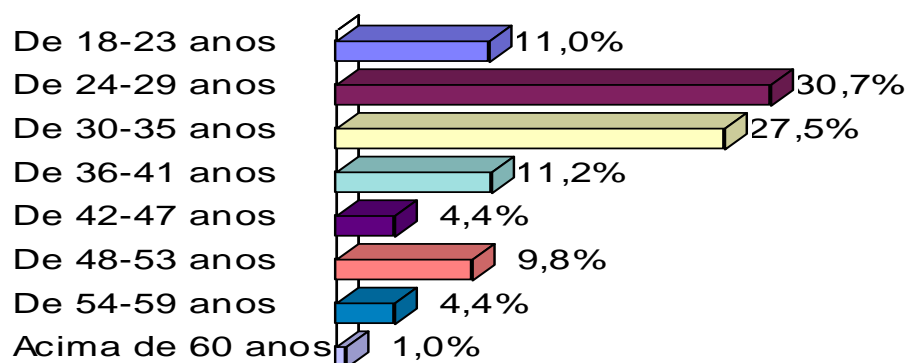
ESCOLARIDADE - 2013



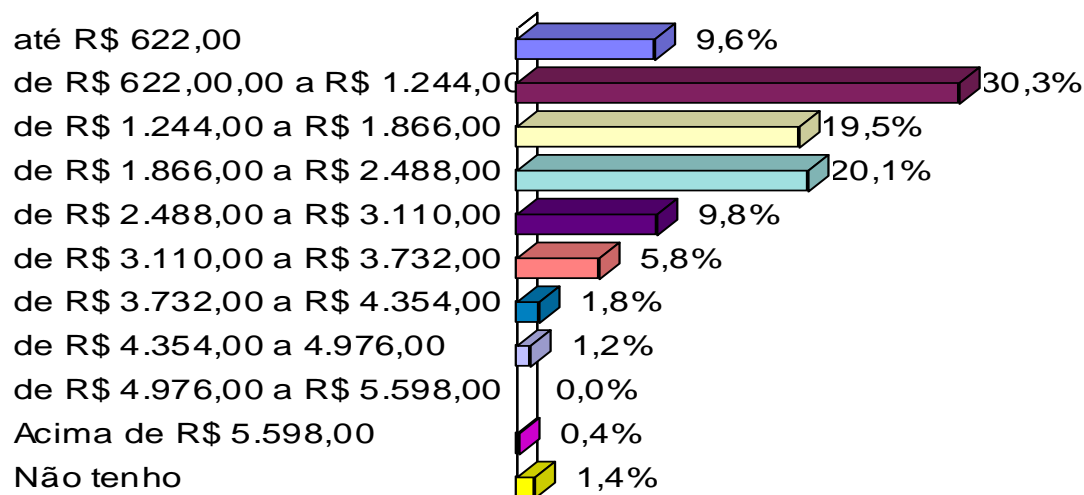
IDADE 2012



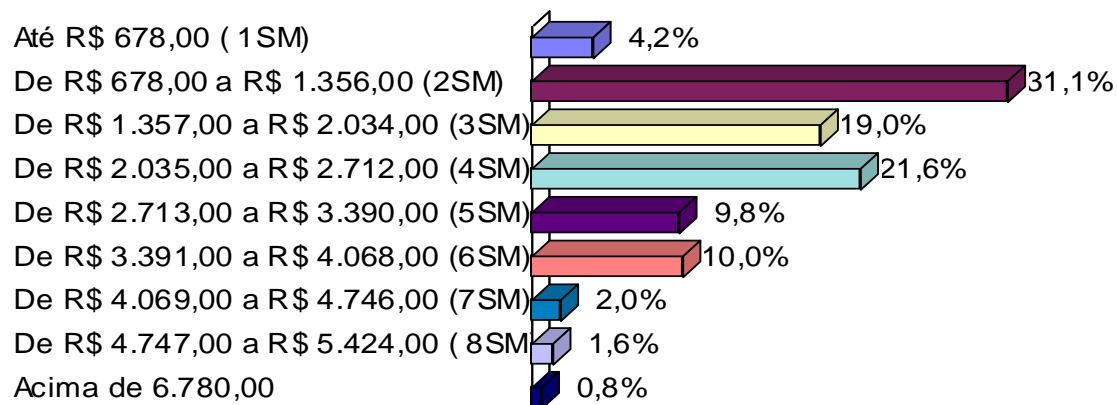
IDADE - 2013



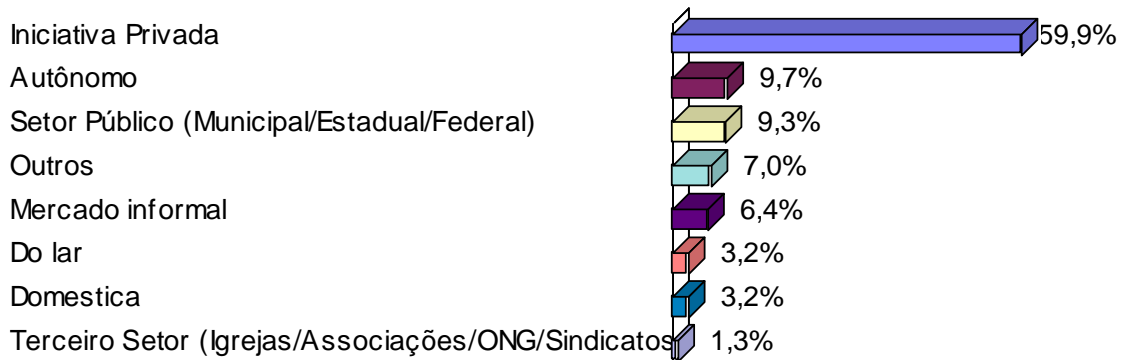
RENDA 2012



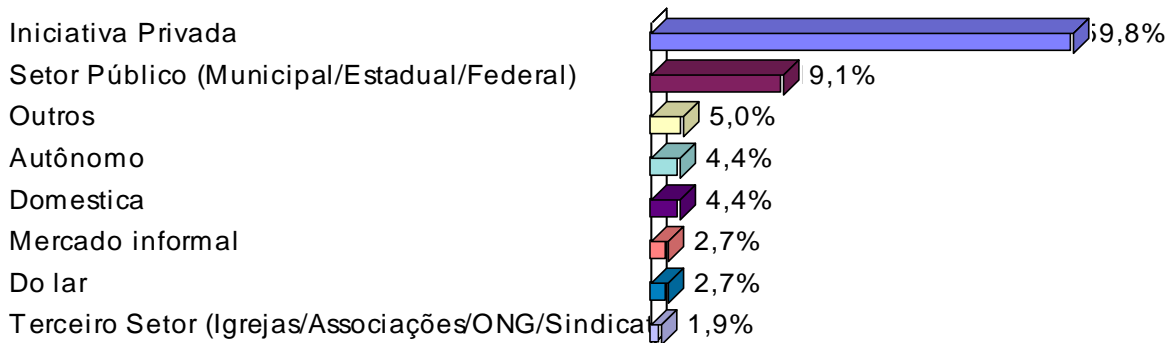
RENDA - 2013



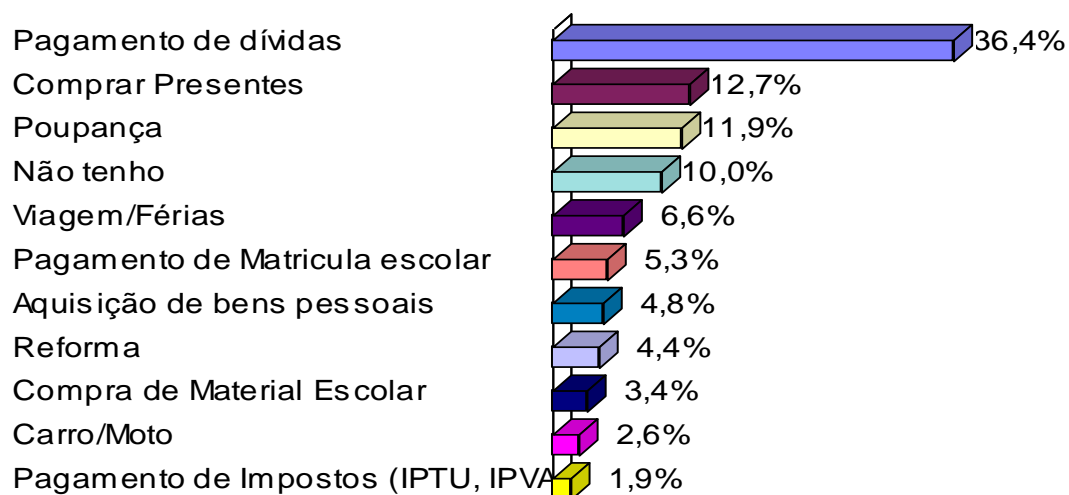
SETOR DE TRABALHO 2012



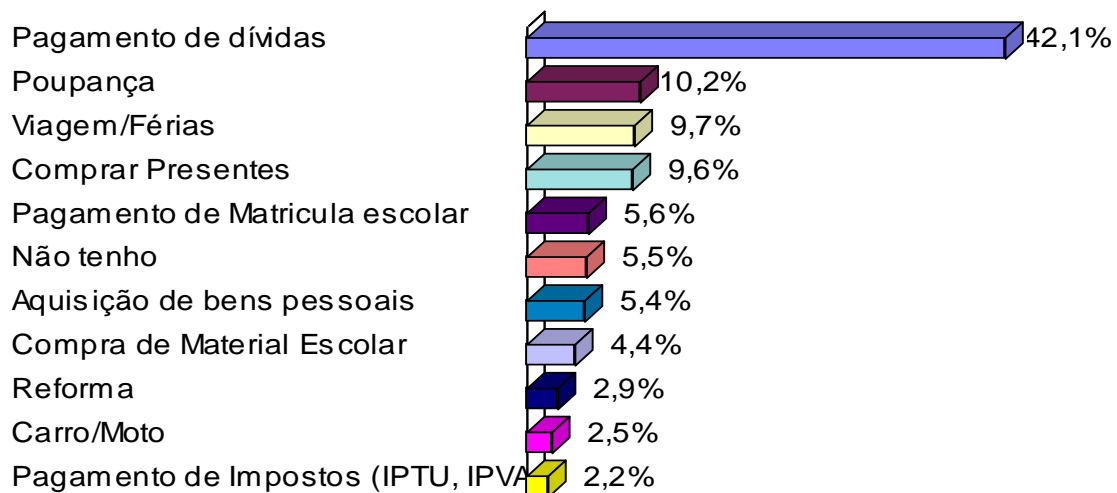
SETOR DE TRABALHO - 2013



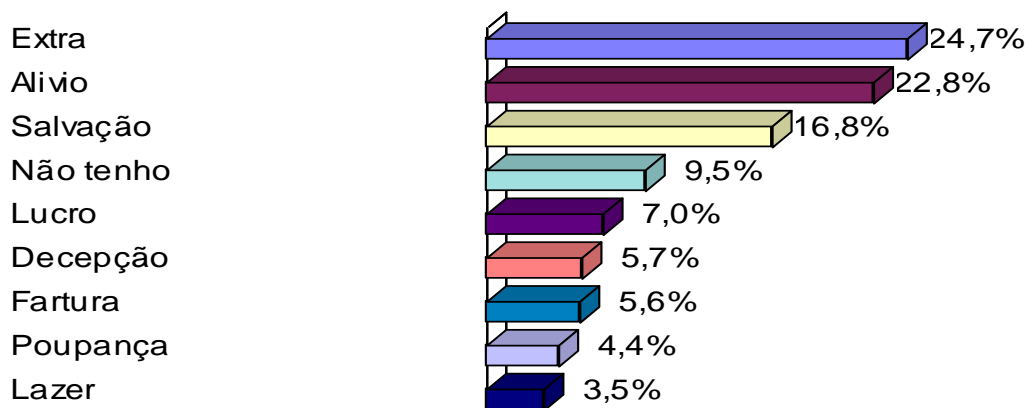
DESTINO DO 13º SALÁRIO 2012



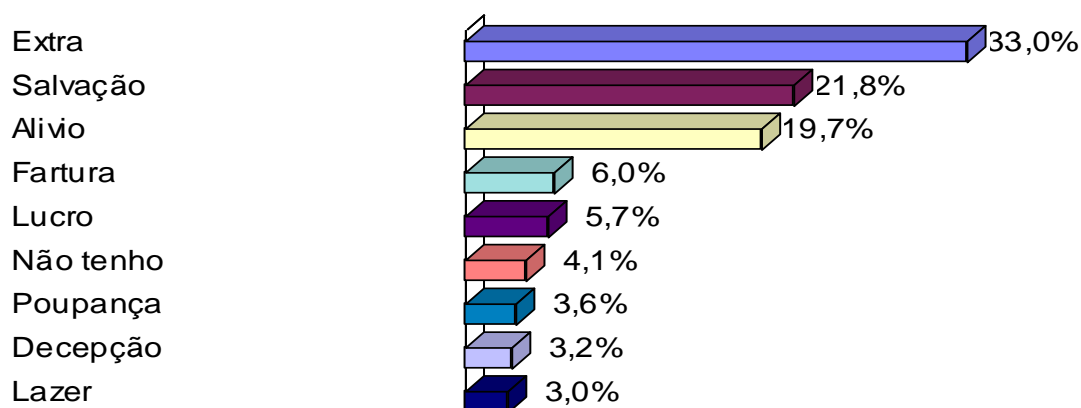
DESTINO DO 13º SALÁRIO - 2013



DEFINIÇÃO DO 13º SALÁRIO



DEFINIÇÃO DO 13º SALÁRIO - 2013



Informações do pesquisador

A gratificação de Natal, ou subsídio de Natal, popularmente conhecida como décimo terceiro salário (13º salário), é uma gratificação instituída em alguns países a ser paga ao empregado pela entidade patronal. O seu valor, embora variável, é geralmente aproximado ao de um salário mensal, podendo ser paga em uma ou mais prestações, de acordo com a legislação laboral de cada país.

A gratificação natalina foi instituída no governo de João Goulart por meio da Lei 4.090, de 13/07/1962, regulamentada pelo Decreto 57.155, de 03/11/1965 e alterações posteriores. Deve ser paga ao empregado em duas parcelas até o final do ano, no valor corresponde a 1/12 (um doze avos) da remuneração para cada mês trabalhado. O pagamento deve ser feito como referência ao mês de dezembro.

De acordo com o Departamento Intersindical de Estatística e Estudos Socioeconômicos (Dieese), 2,2 milhões de pessoas deverão receber o 13º salário este ano em Goiás, o que corresponde a 2,8% em relação ao Brasil. O volume em reais deverá chegar a aproximadamente R\$ 3,4 bilhões. O total de dinheiro extra injetado na economia goiana representa aproximadamente 2,4% do total do Brasil e 28,3% do Centro Oeste. Representa também 2,8% do Produto Interno Bruto (PIB) do Estado, um aumento de 12% em relação a 2012.

É preciso ter muito cuidado na hora de usar esta renda extra para não entrar no ano novo com tantas dívidas quanto no ano anterior. O dinheiro deve ser destinado para resolver débitos contraídos durante o ano. O ideal é que o cidadão pague sempre aquelas dívidas com maior taxa de juros. Caso não seja possível quitá-las, negocie. Procure os órgãos responsáveis para ajudá-lo nas negociações, como o PROCON. Para aqueles que conseguiram manter suas contas em dia durante

2013, nosso conselho é que pelo menos 30% desse dinheiro seja guardado para futuras emergências.

De acordo com Sérgio Ferreira Pantaleão, advogado e tributarista, muitos trabalhadores não sabem é que podem pedir o adiantamento da primeira parcela do 13º salário por ocasião das férias, independentemente da data em que caia, desde que faça o requerimento no mês de janeiro, por escrito, à empresa. "Esse é um recurso que poucos funcionários utilizam por desconhecer sua existência, mas é previsto em lei e as empresas são obrigadas a respeitar. Com certeza isso ajudaria a muitas pessoas naquele famoso retorno de férias, quando por falta de planejamento, gastam mais do que deveriam e acabam ficando apertadas até o próximo pagamento", afirma o especialista.

Constatações da pesquisa

- 42,1% disseram que irão pagar dividas um aumento de 5,7% em relação a 2012.
- Para 10,2% a poupança será o destino de seu 13º salário, uma queda de 1,7% em relação ao ano anterior;
- 9,6% dos entrevistados disseram que vão antecipar as compras Natal, uma queda de 3,1% em relação a 2012;
- 9,7% pretendem usar o dinheiro para viagem de férias, um acréscimo de 3,1% em relação a 2012;
- 33% dos entrevistados disseram que o 13º salário é um Extra, um aumento de 8,3% em relação a 2012;
- Já 21,8% afirmaram que o dinheiro é uma Salvação, aumento de 5% em relação ao ano passado.
- Para 19,7% trata-se de um Alívio, queda de 3,1% em relação a 2012;
- Para apenas 3,6% o 13º salário seria uma Poupança, queda de 0,8% em relação ao ano anterior.

De acordo com a pesquisa, mais pessoas se dispõem a pagar suas dividas com 13º salário e um número maior de pessoas farão reabertura de crédito no mercado. Dos R\$ 3,4 bilhões relativos ao 13º salário em Goiás este ano, R\$ 1,4 bilhões possivelmente irão ou foram para pagamento de dívida, tendo em vista que a grande maioria do funcionalismo público já recebeu o 13º na data de seu aniversário.