

CÂMARA DE DIRIGENTES LOJISTAS DE GOIÂNIA



INTENÇÃO DE COMPRAS PARA O NATAL 2014

GOIÂNIA

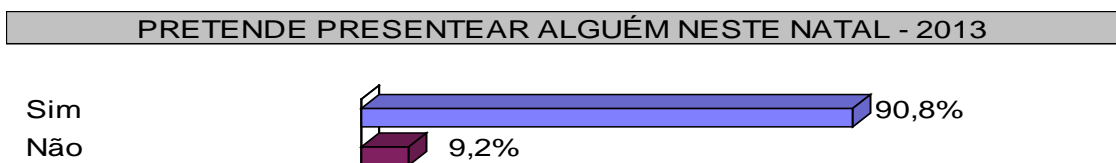
2014

1. CONSTATAÇÕES DA PESQUISA.

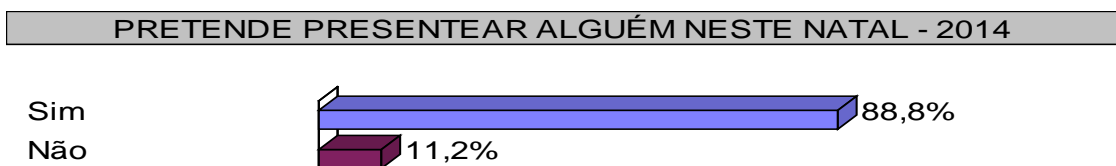
Foram entrevistadas 491 pessoas no período de 26/11 a 05/12 de 2014, em locais de comércio de rua como: Setor Central, Avenida Anhanguera, Setor Campinas e Shoppings Centers de Goiânia.

Na seção sócio-econômica os entrevistados responderam as seguintes questões:

- Você pretende presentear alguém neste natal?

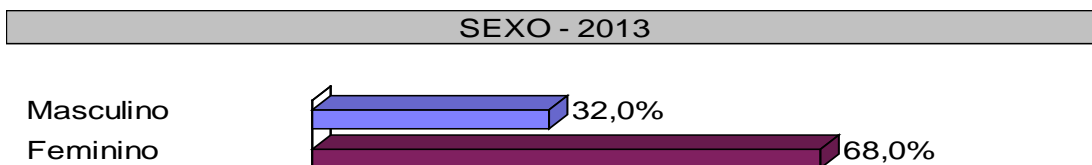


Fonte: CEPEM/ALFA - 2013



Fonte: CEPEM/ALFA - 2014

- Sexo?



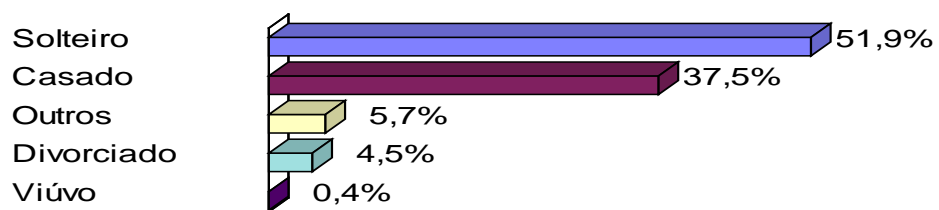
Fonte: CEPEM/ALFA - 2013



Fonte: CEPEM/ALFA - 2014

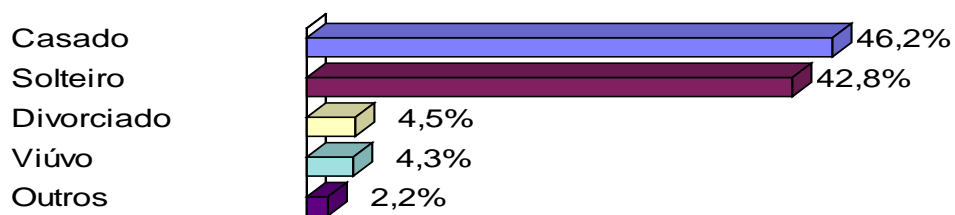
- Qual seu estado civil?

ESTADO CIVIL - 2013



Fonte: CEPEM/ALFA - 2013

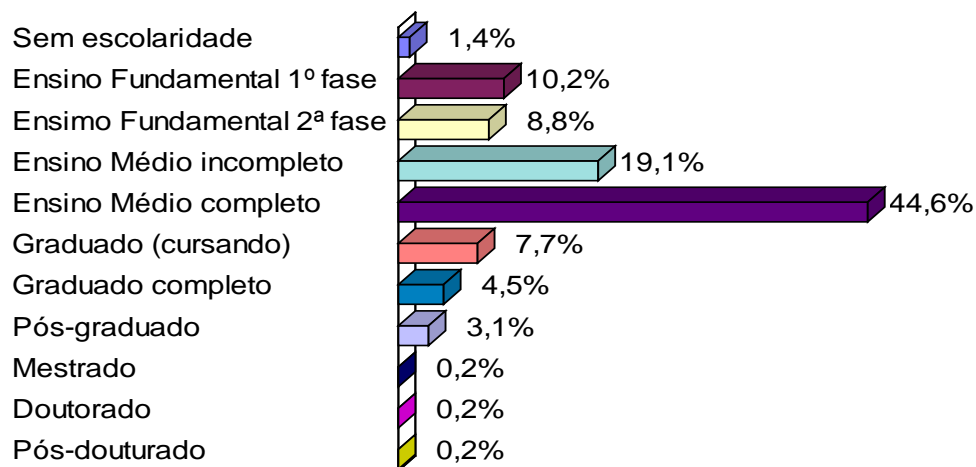
ESTADO CIVIL - 2014



Fonte: CEPEM/ALFA - 2014

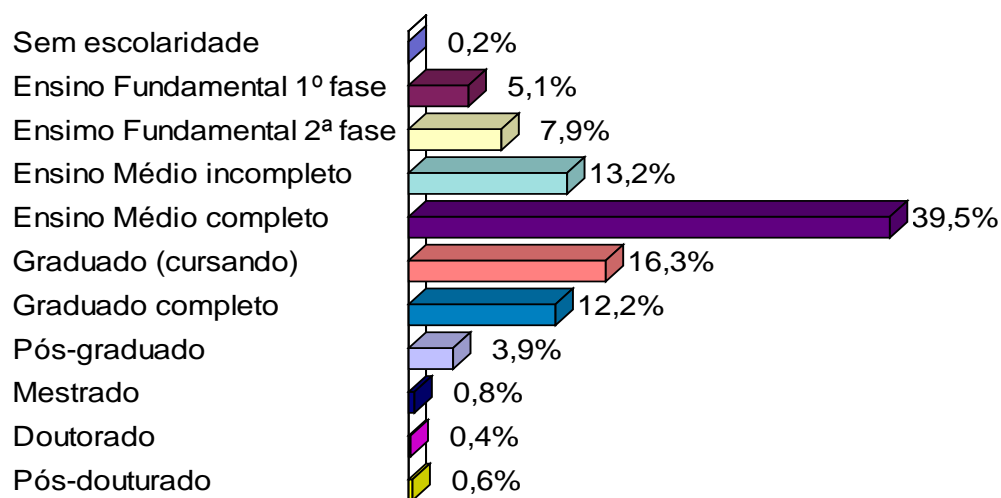
- Qual a sua escolaridade?

ESCOLARIDADE - 2013



Fonte: CEPEM/ALFA - 2013

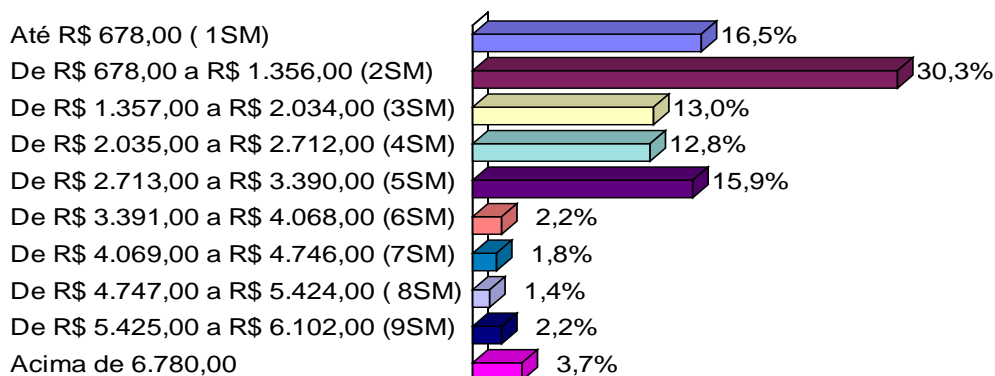
ESCOLARIDADE - 2014



Fonte: CEPEM/ALFA - 2014

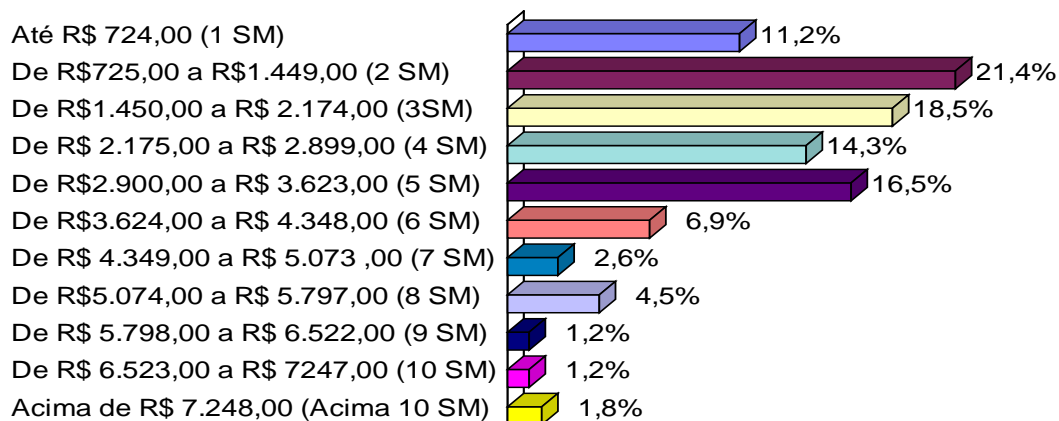
- Qual a sua renda mensal?

RENDA FAMILIAR MENSAL - 2013



Fonte: CEPEM/ALFA - 2013

RENDA FAMILIAR MENSAL - 2014

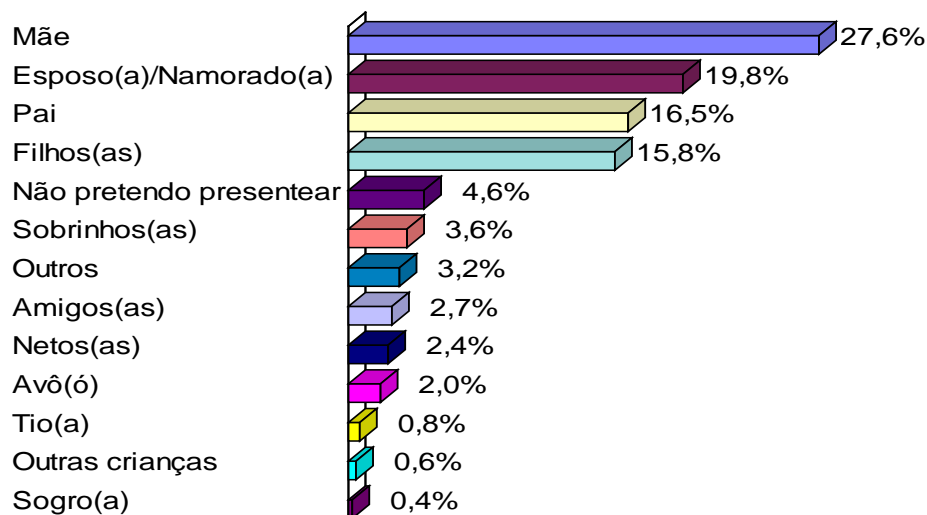


Fonte: CEPEM/ALFA - 2014

Na seção de intenção de compras os entrevistados responderam as seguintes questões:

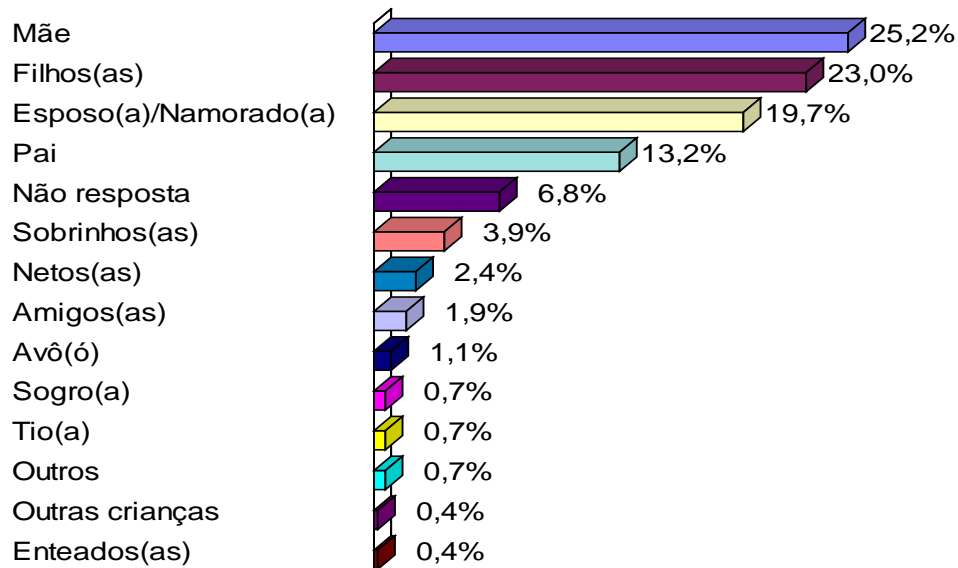
- Quem você pretende presentear?

QUEM VOCÊ PRETENDE PRESENTEAR? - 2013



Fonte: CEPEM/ALFA - 2013

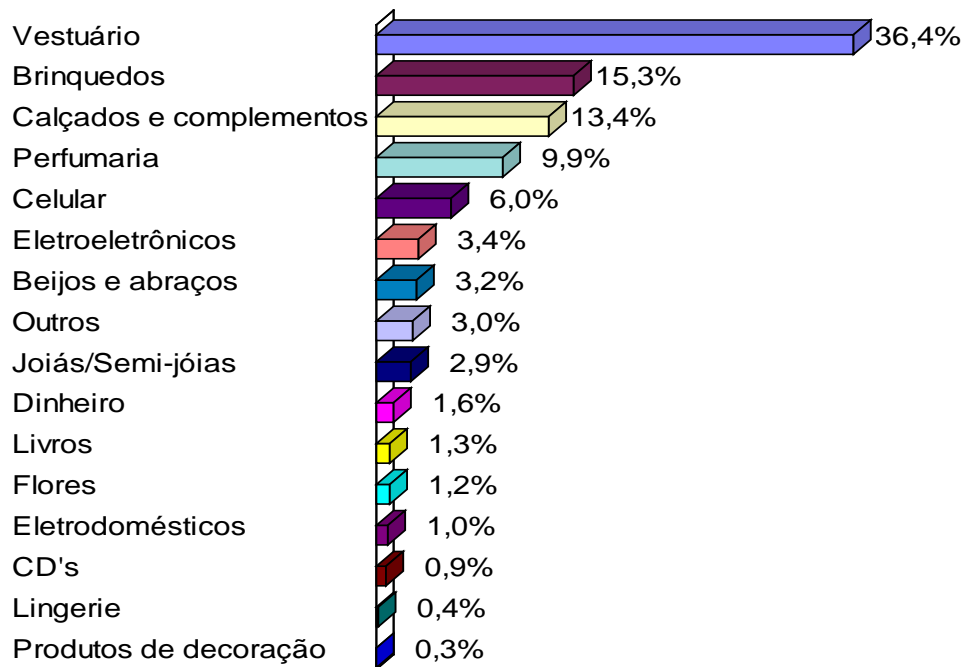
QUEM VOCÊ PRETENDE PRESENTEAR? 2014



Fonte: CEPEM/ALFA - 2014

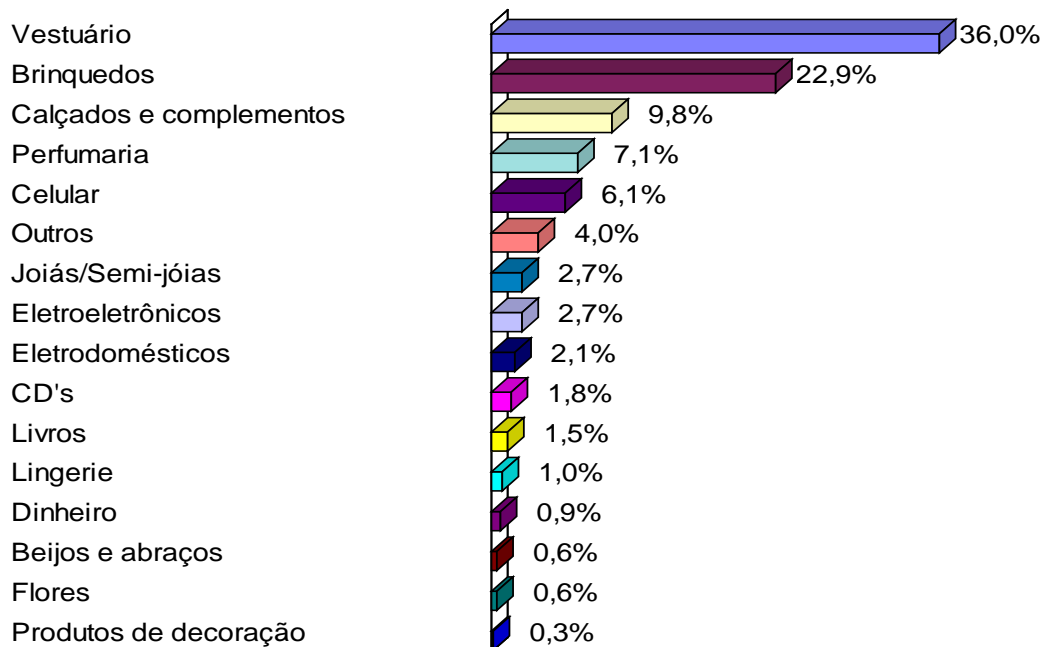
- O que pretende presentear?

O QUE PRETENDE PRESENTEAR - 2013



Fonte: CEPEM/ALFA – 2013

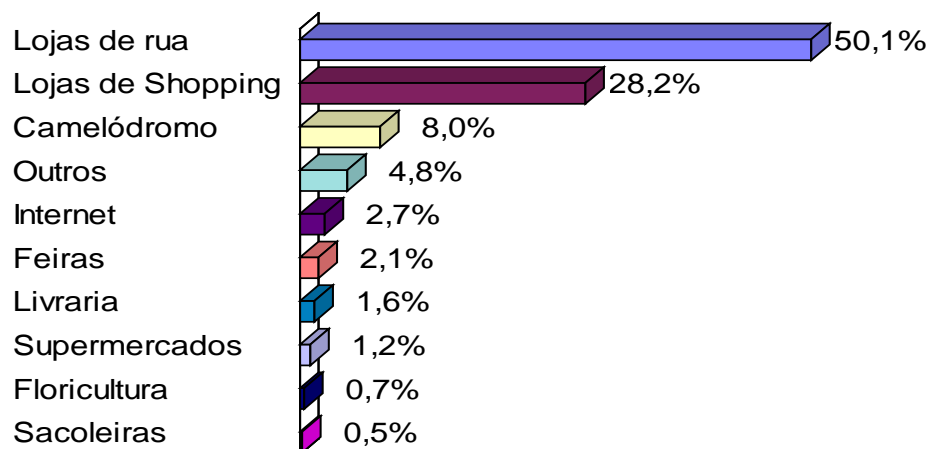
O QUE PRETENDE PRESENTEAR - 2014



Fonte: CEPEM/ALFA – 2014

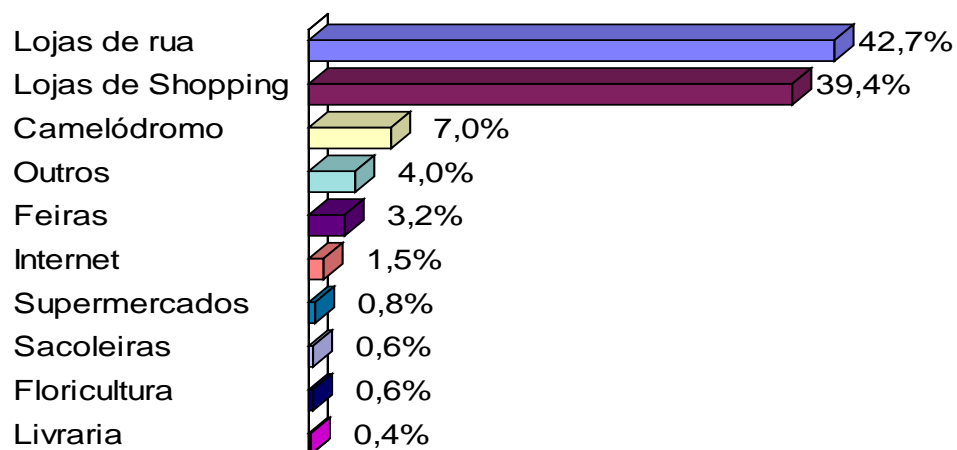
- Onde pretende comprar?

ONDE COMPRAR - 2013



Fonte: CEPEM/ALFA - 2013

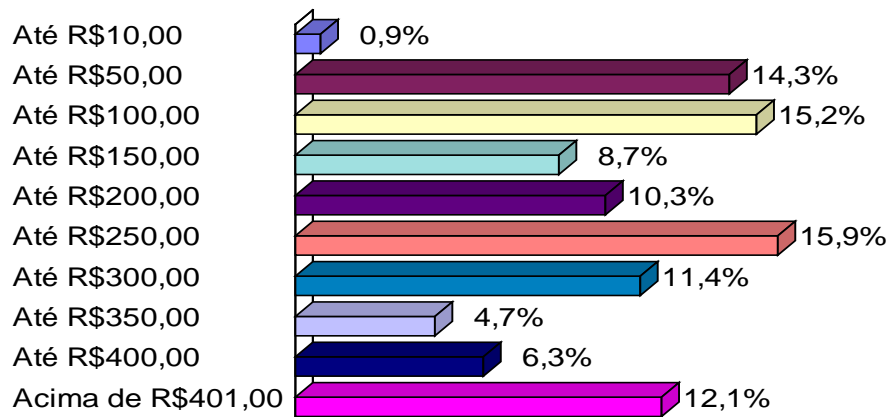
ONDE COMPRAR - 2014



Fonte: CEPEM/ALFA - 2014

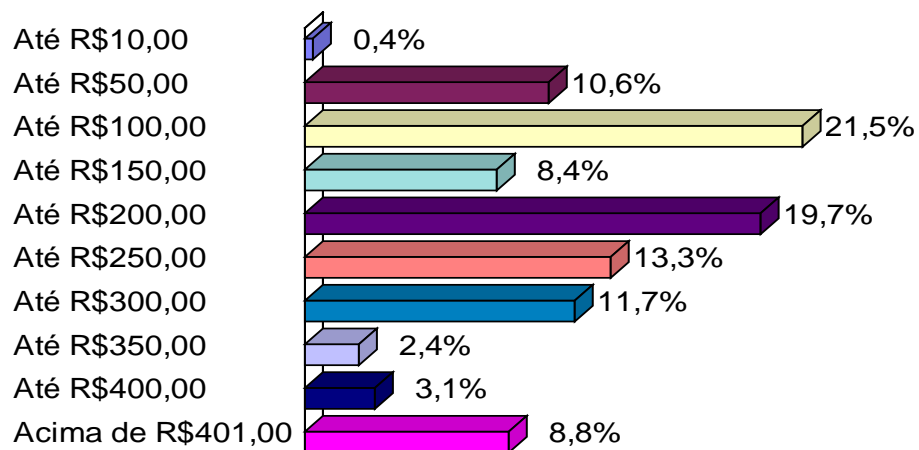
- Quanto você pretende gastar?

QUANTO GASTAR - 2013



Fonte: CEPEM/ALFA - 2013

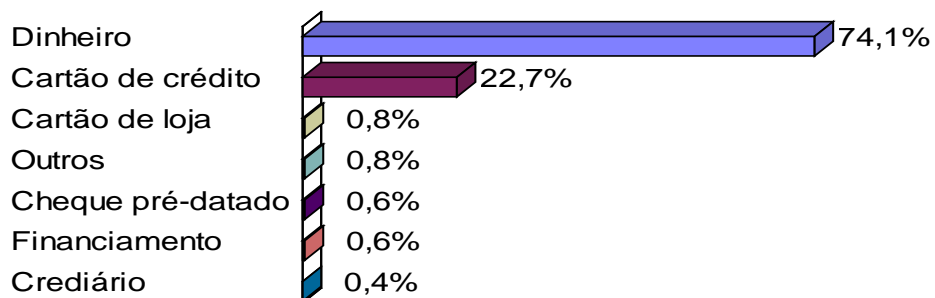
QUANTO GASTAR - 2014



Fonte: CEPEM/ALFA - 2014

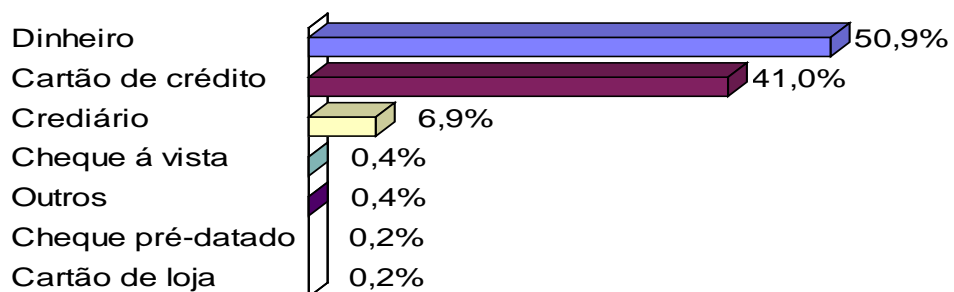
- Qual a forma de pagamento preferida?

COMO PAGAR - 2013



Fonte: CEPEM/ALFA - 2013

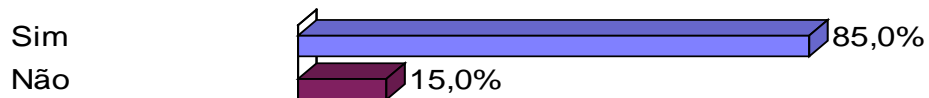
COMO PAGAR - 2014



Fonte: CEPEM/ALFA - 2014

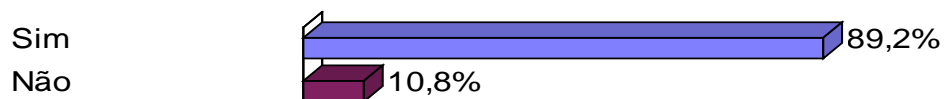
- Você presenteou alguém no natal do ano passado?

PRESENTEOU ALGUÉM ANO PASSADO - 2013



Fonte: CEPEM/ALFA - 2013

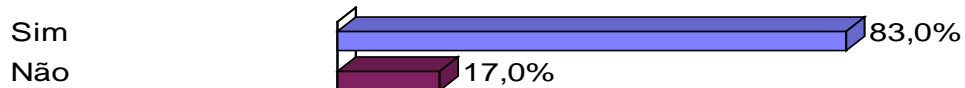
PRESENTEOU ALGUÉM ANO PASSADO - 2014



Fonte: CEPEM/ALFA - 2014

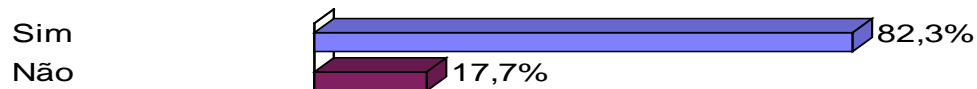
- Você recebeu presente no natal do ano passado?

VOCÊ RECEBEU PRESENTE ANO PASSADO - 2013



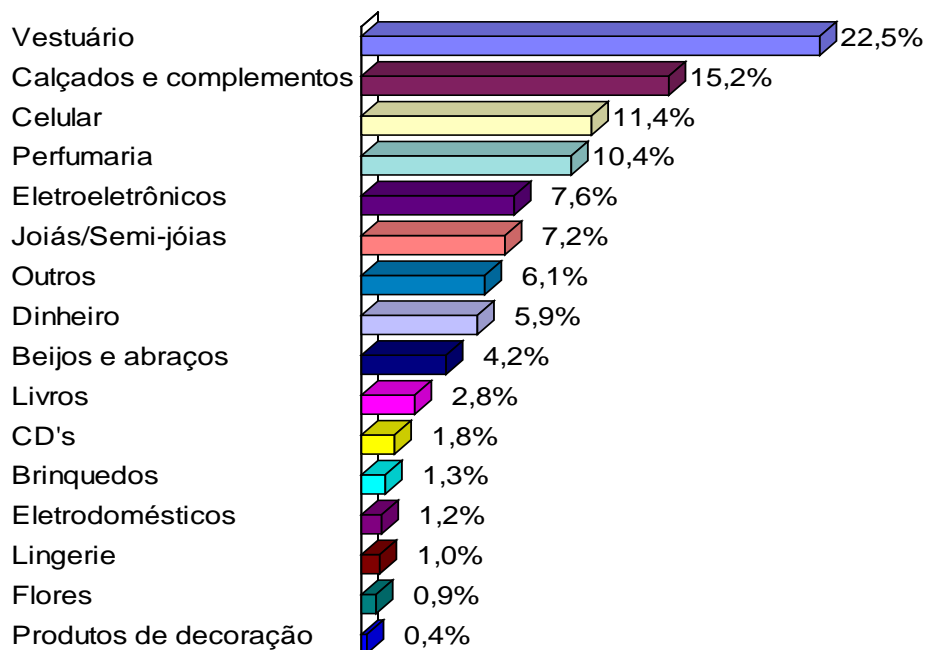
Fonte: CEPEM/ALFA - 2013

VOCÊ RECEBEU PRESENTE ANO PASSADO - 2014



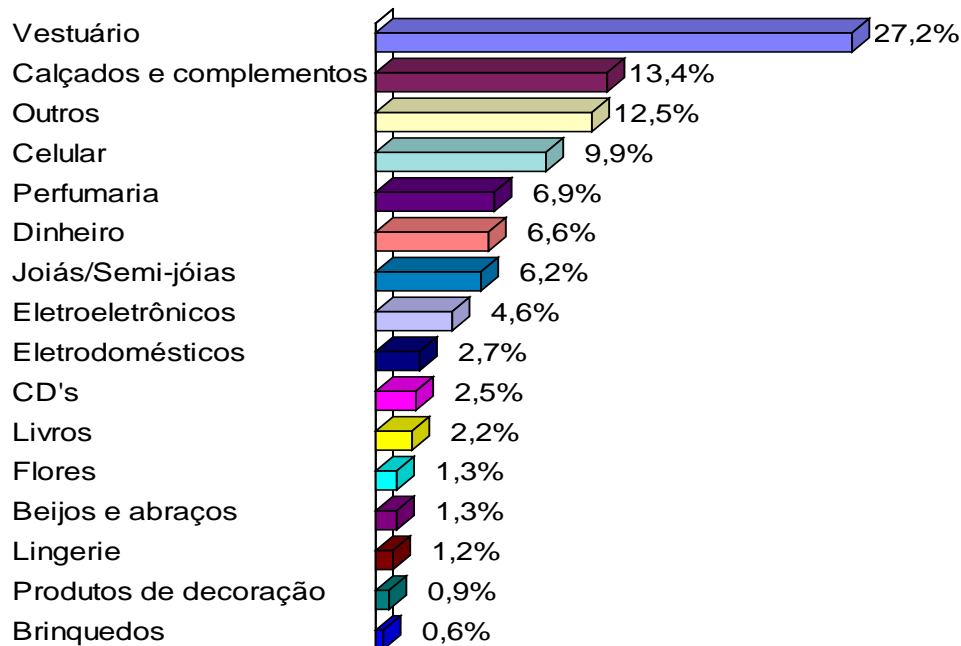
- O que você gostaria de ganhar neste natal?

O QUE GOSTARIA DE GANHAR NESTE NATAL - 2013



Fonte: CEPEM/ALFA – 2012/2013

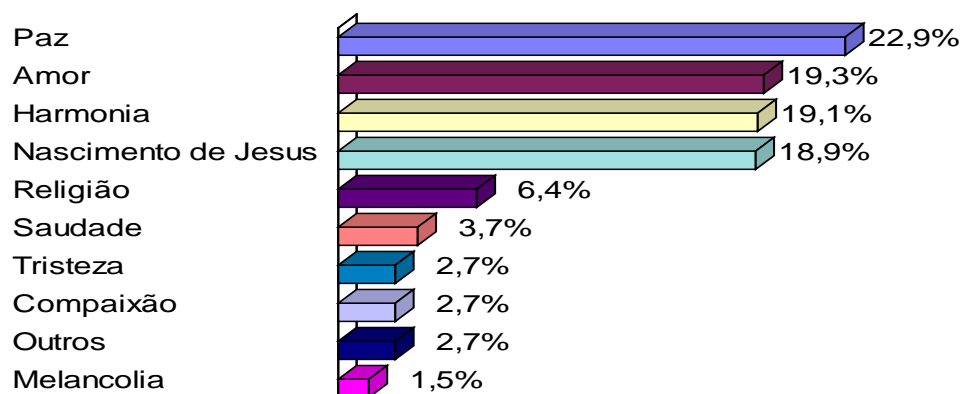
O QUE GOSTARIA DE GANHAR NESTE NATAL - 2014



Fonte: CEPEM/ALFA – 2013/2014

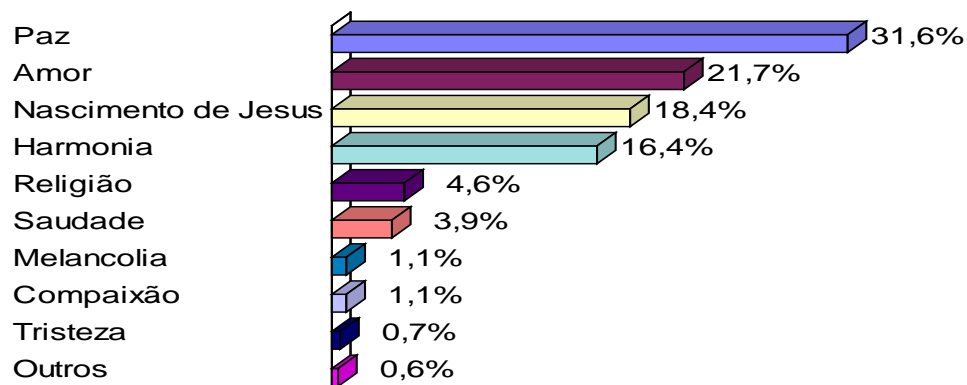
- O que representa o natal para você?

O QUE O NATAL REPRESENTA PARA VOCÊ - 2013



Fonte: CEPEM/ALFA - 2013

O QUE O NATAL REPRESENTA PARA VOCÊ - 2014



Fonte: CEPEM/ALFA - 2014

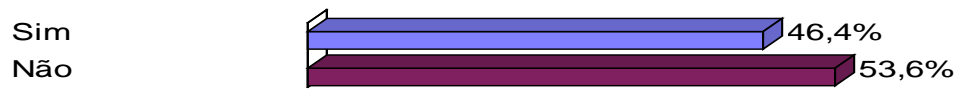
- Você acha que este ano foi melhor financeiramente que o ano passado?

ESTE ANO FOI MELHOR FINANCEIRAMENTE - 2013



Fonte: CEPEM/ALFA - 2013

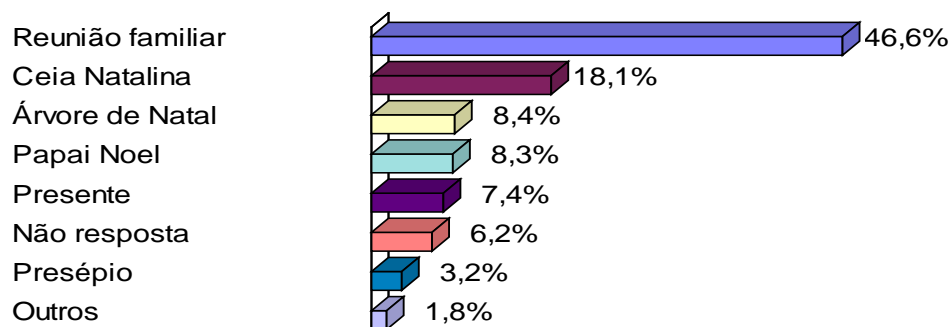
ESTE ANO FOI MELHOR FINANCEIRAMENTE - 2014



Fonte: CEPEM/ALFA - 2014

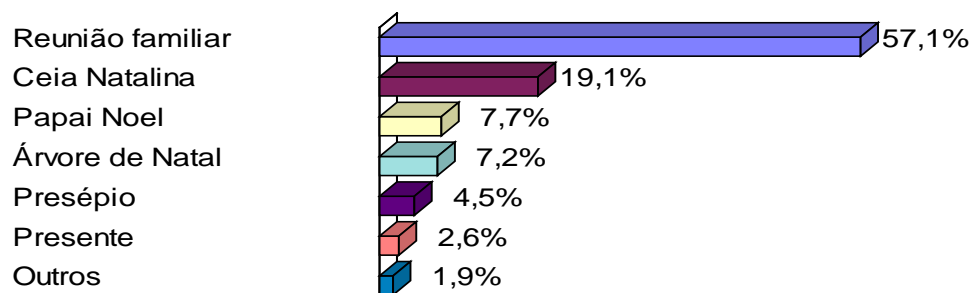
- Qual a figura que melhor representa o espírito natalino para você?

QUAL FIGURA REPRESENTA ESPÍRITO NATALINO - 2013



Fonte: CEPEM/ALFA - 2013

QUAL FIGURA REPRESENTA ESPÍRITO NATALINO - 2014



Fonte: CEPEM/ALFA - 2014

Curiosidades:

O Natal é uma data em que comemoramos o nascimento de Jesus Cristo. Na antiguidade, o Natal era comemorado em várias datas diferentes, pois não se sabia com exatidão a data do nascimento de Jesus. Foi somente no século IV que o 25 de dezembro foi estabelecido como data oficial de comemoração. Na Roma Antiga, o 25 de dezembro era a data em que os romanos comemoravam o início do inverno. Portanto, acredita-se que haja uma relação deste fato com a oficialização da comemoração do Natal.

As antigas comemorações de Natal costumavam durar até 12 dias, pois este foi o tempo que levou para os três reis Magos chegarem até a cidade de Belém e entregarem os presentes (ouro, mirra e incenso) ao menino Jesus. Atualmente, as pessoas costumam montar as árvores e outras decorações natalinas no começo de dezembro e desmontá-las até 12 dias após o Natal.

Do ponto de vista cronológico, o Natal é uma data de grande importância para o Ocidente, pois marca o ano 1 (um) da nossa História.

Análise da pesquisa

A pesquisa de Intenção de compras para este natal de 2014 apresenta algumas particularidades diferentes de 2014. Quando perguntados se irão presentear alguém neste natal 88,8% disseram que sim uma queda de 2% pontos percentuais em relação ao ano de 2013. Quanto a quem presentear praticamente toda a família foi citada incluindo namorados (as).

Quanto ao que presentear mais uma vez vestuário aparece em primeiro lugar na preferencia dos consumidores com 36% com queda de 0,4% pontos percentuais, seguido de Brinquedos com aumento de 7,6% pontos percentuais em relação ao ano anterior, Calçados e complementos aparece em terceiro lugar com queda de 3,6% pontos percentuais em relação a 2013, perfumaria aparece e quarto lugar com queda de 2,8% pontos percentuais relação a 2013, Celular aparece sem alteração com leve aumento de 0,1% pontos percentuais, Eletrônicos com queda de 0,7% pontos percentuais.

Quando perguntados onde comprar, Lojas de rua aparecem em primeiro lugar com 42,7% na preferencia dos consumidores seguido de Lojas de shopping com 39,4%, camelódromos com 7%, deverão ser visitados também internet, feiras, livrarias, supermercados, floriculturas dentre outros lugares. A surpresa é a aproximação dos shoppings em relação à pesquisa do ano passado, onde os shopping apareciam com 28,2% da preferência dos consumidores e este ano aparece com 39,4% um aumento

considerável de 11,2% pontos percentuais e as lojas de rua com parecem com uma queda 7,4% pontos percentuais em relação ao ano de 2013.

Quanto gastar apresentou uma variação de valores:

- Até R\$ 50,00 com 10,6% uma queda de 3,7% pontos percentuais;
- Até R\$ 100,00 com 21,5% um aumento de 6,3% pontos percentuais;
- Até R\$ 150,00 com 8,4% uma pequena queda de 0,3% pontos percentuais;
- Até R\$ 200,00 com 19,7% um aumento de 9,4% pontos percentuais;
- Até R\$ 251,00 com 13,3% uma queda de 2,6% pontos percentuais;
- Até R\$ 300,00 com 11,7 % um pequeno aumento de 0,3% pontos percentuais;
- Até R\$ 400,00 com 3,1 uma queda de 3,2% pontos percentuais;
- Acima de R\$ 401,00, 8,8% uma queda de 3,3% pontos percentuais;

Obs. O que se apresentou aqui não é o valor do presente, mas quanto às pessoas pretendem gastar na compra de presentes de natal em 2014.

A forma de pagamento mais citadas pelos consumidores foi dinheiro com 50,9% uma queda de 23,2% pontos percentuais em relação a 2013, cartão de crédito aparece em segundo lugar com 41% um aumento considerável de 18,3% pontos percentuais, outra mudança foi o aumento no crediário 6,5% pontos percentuais, e nos cartões de lojas uma queda de 0,6% pontos percentuais.

Obs. A forma de pagamento está ligada diretamente no sentimento que os consumidores estão em relação à política monetária brasileira, a queda nas vendas em dinheiro em 23,2% e o aumento em 18,3% nos cartões de crédito possivelmente parcelado nos remete a um cenário de endividamento das famílias, que possivelmente não conseguirão liquidar todas as suas dívidas contraídas em 2014 e começam a acumulá-las para 2015.

Quando perguntados o que representa o natal para os entrevistados, a sequencia foi:

PAZ, AMOR, NASCIMENTO DE JESUS e HARMONIA

Como o foco da pesquisa está voltado para consumo é natural perguntar para as pessoas se este ano foi melhor financeiramente do que no ano passado e o resultado inverteu em relação ao ano de 2013 que apresentou 51,3% disseram que “SIM” este ano de 2014 caiu 46,4% uma queda de 4,9% em relação a 2014. Aqueles que disseram “NÃO” em 2013 apareciam com 48,7%, em 2014 inverteu para 53,6% um aumento de 4,9% em relação a 2013.

Foi perguntada também qual a figura que melhor representa o espírito natalino, “Reunião Familiar” aparece com 57,1%. Talvez esta pergunta venha justificar o espírito de nata que realmente é a união Familiar que é à base da sociedade, da educação, do respeito ao próximo.

Este ano as pessoas estarão mais cautelosas em termos de gastos, mesmo assim acredito que o natal de 2014 deverá ter um aumento naturalmente nas vendas entre 2,5% a 3%. Estes números provem do aumento natural de empregos em aproximadamente 7% em Goiás em 2014, naturalmente novas pessoas no mercado de trabalho gerando salário e renda aumenta o montante de pessoas que poderão presentear alguém neste natal de 2014.

Profº Aurélio Troncoso
Coordenador do Centro de Pesquisas
Econômicas e Mercadológicas CEPEM CDL/ALFA
professoraureliotroncoso@gmail.com
85997019 – 85998252 - 32725086