

CENTRO DE PESQUISAS ECONÔMICAS ALFA/CDL
FACULDADES ALVES FARIA (ALFA) E CÂMARA DE DIRIGENTES
LOJISTAS DE GOIÂNIA



PESQUISA DE INTENÇÃO DE COMPRAS
DIA DOS NAMORADOS
2013

GOIÂNIA
2013

1. INTRODUÇÃO.

Este trabalho apresenta os resultados da pesquisa social aplicada, baseada em questionários, sobre intenção de compras para o Dia dos Namorados realizada pelo **Centro de Pesquisas Econômicas e Mercadológicas das Faculdades Alves Farias (ALFA)** e da **Câmara de Dirigentes Lojistas de Goiânia (CDL)** nos dias 20 e 28 de maio de 2013.

Foram realizadas 475 entrevistas em diversos locais da Grande Goiânia, dentre eles corredores de grande circulação como Av. Bernardo Sayão, Centro, Av. 85 e shoppings centers. Foram colhidas informações sócio-econômicas dos entrevistados, de intenção de compras e características dos namorados.

2. METODOLOGIA.

A pesquisa foi baseada em questionários realizados pessoalmente, onde o entrevistado é questionado diretamente pelo entrevistador. Como população útil para essa pesquisa foram consideradas pessoas de ambos os sexos com faixa etária a partir de 16 anos de idade. A amostra foi selecionada seguindo o critério da conveniência, ou seja, o entrevistador escolhe o entrevistado de forma aleatória.

Segundo a teoria da amostragem, populações acima de 100 mil elementos são consideradas grandes, como é o caso do número de pessoas que poderão presentear alguém no Dia dos Namorados. A amostra mínima com um nível de significância de 95% e com margem de erro de 5% seria de aproximadamente 378 questionários. Nesta pesquisa foram aplicados 475 questionários.

Os entrevistadores foram recrutados e selecionados dentro dos quadros discentes das Faculdades Alves Faria nos cursos de Ciências Econômicas e Administração de Empresas e Turismo. Os estudantes receberam treinamento específico para o trabalho.

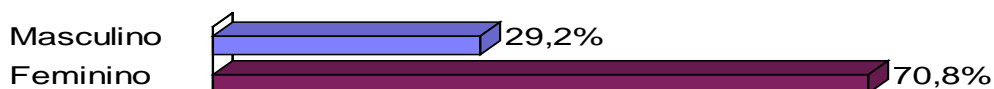
A equipe técnica é formada por professores da ALFA, coordenados pelo prof^o Ms. Aurélio Troncoso.

3. CONSTATAÇÕES DA PESQUISA.

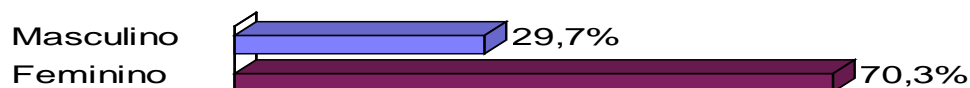
A população pesquisada apresentou as seguintes distribuições sócio-econômicas:

a. DISTRIBUIÇÕES SÓCIO-ECONÔMICAS.

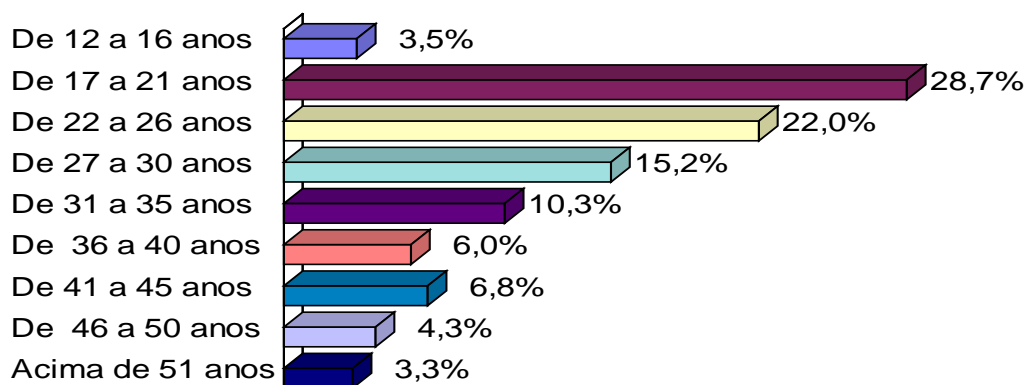
SEXO - 2012



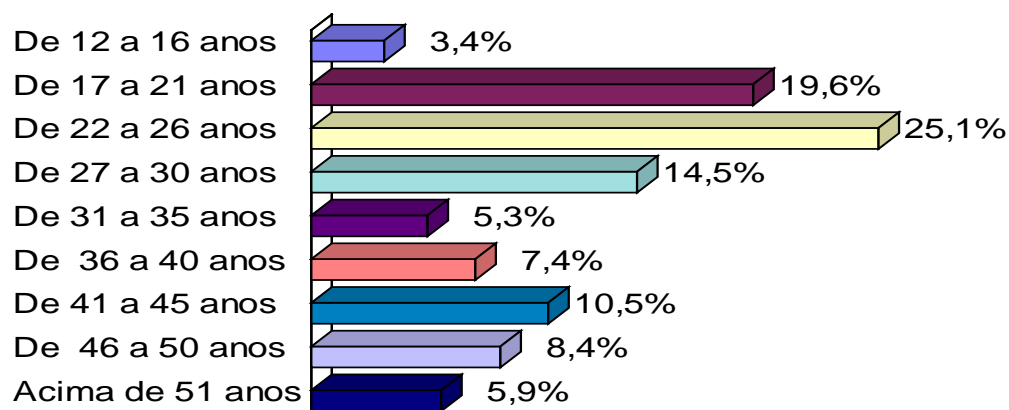
SEXO - 2013



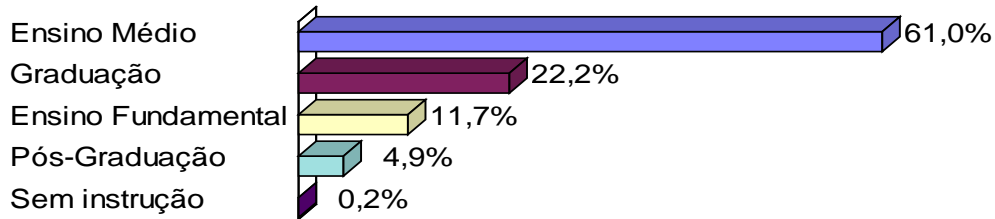
QUAL SUA FAIXA ETÁRIA - 2012



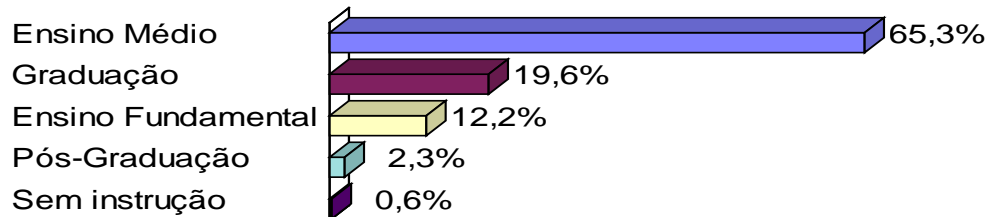
QUAL SUA FAIXA ETÁRIA - 2013



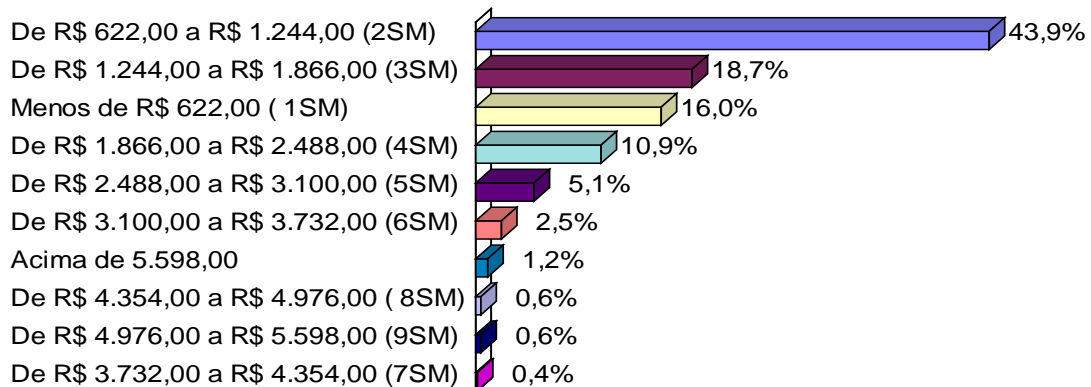
ESCOLARIDADE - 2012



ESCOLARIDADE - 2013

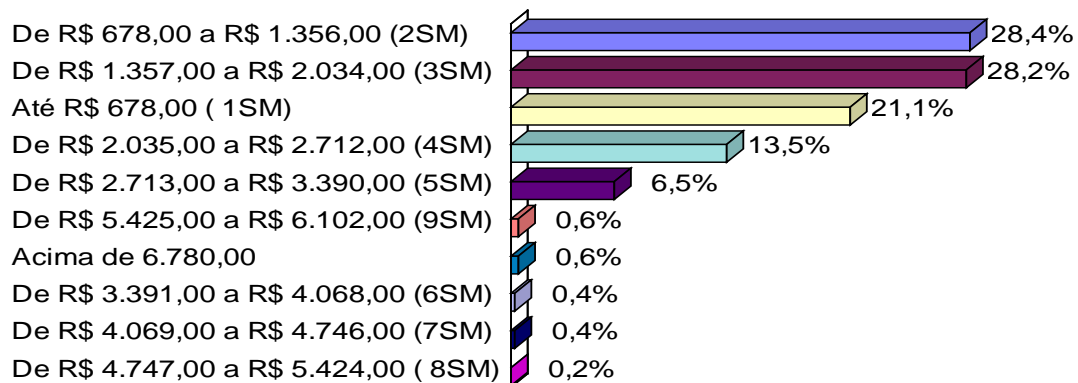


RENDA MENSAL - 2012



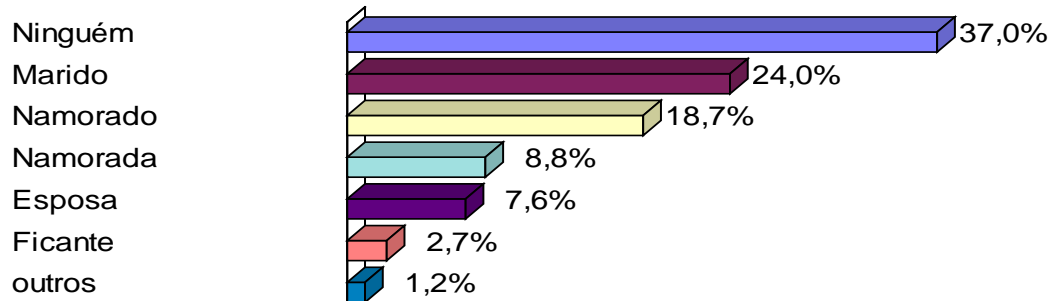
FONTE – CDL/ALFA – 2012

RENDA MENSAL - 2013

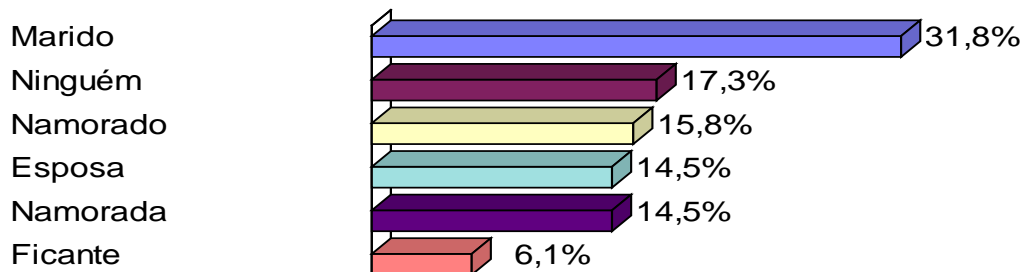


3.2 DISTRIBUIÇÃO QUANTO À INTENÇÃO DE PRESENTEAR.

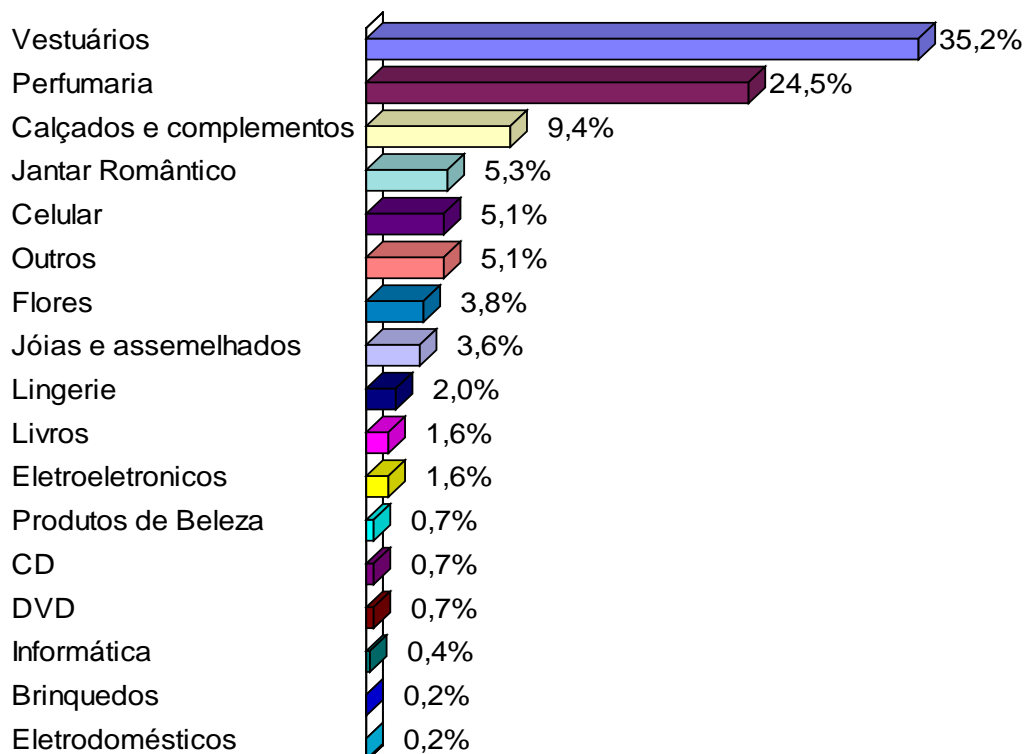
QUEM PRESENTEAR - 2012



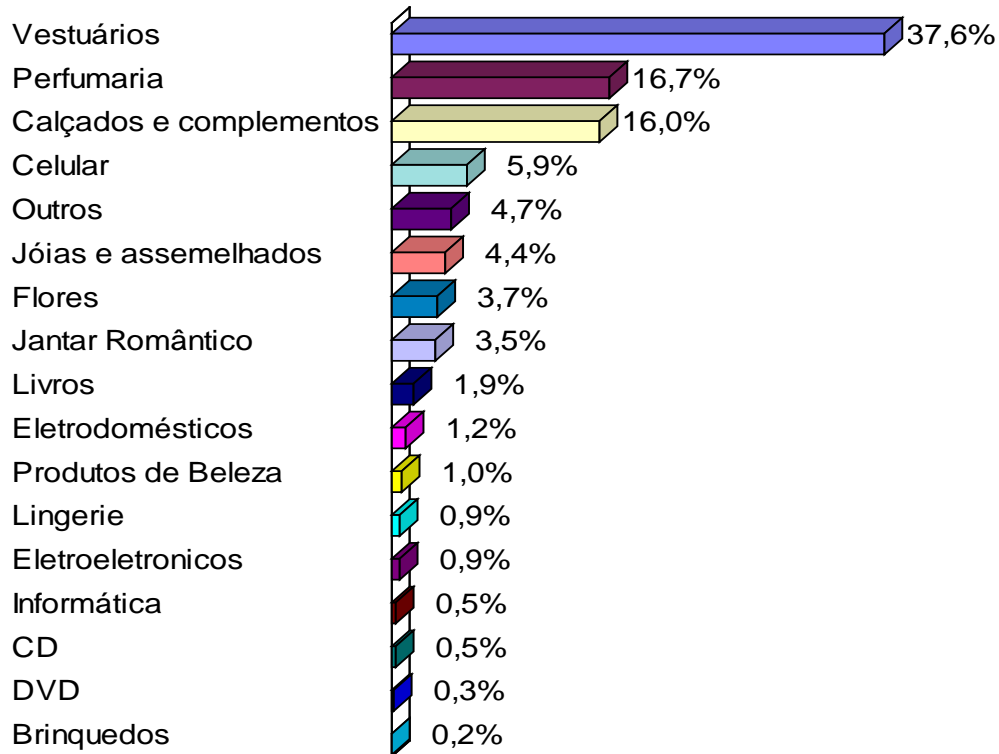
QUEM PRESENTEAR - 2013



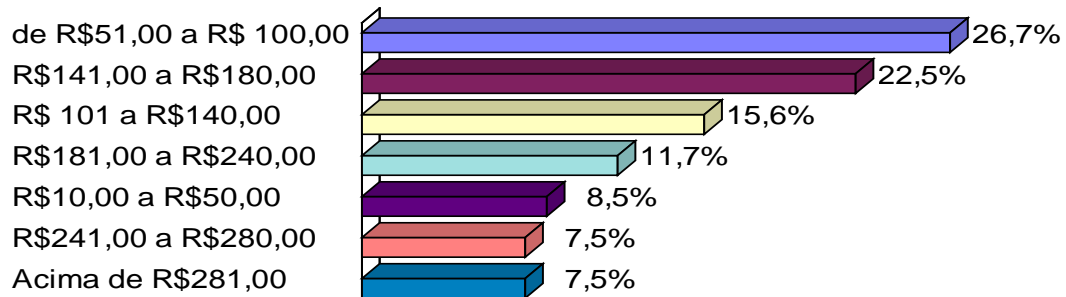
O QUE PRESENTEAR - 2012



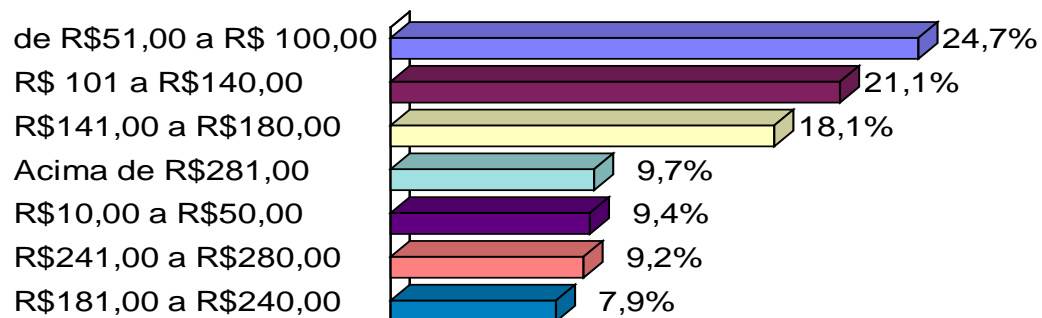
O QUE PRESENTEAR - 2013



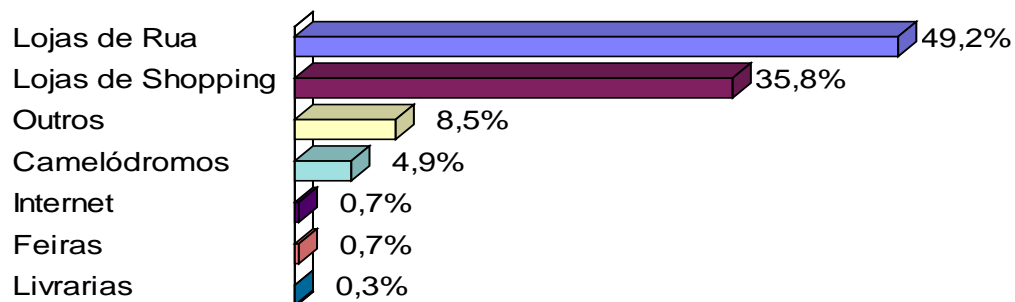
QUANTO GASTAR - 2012



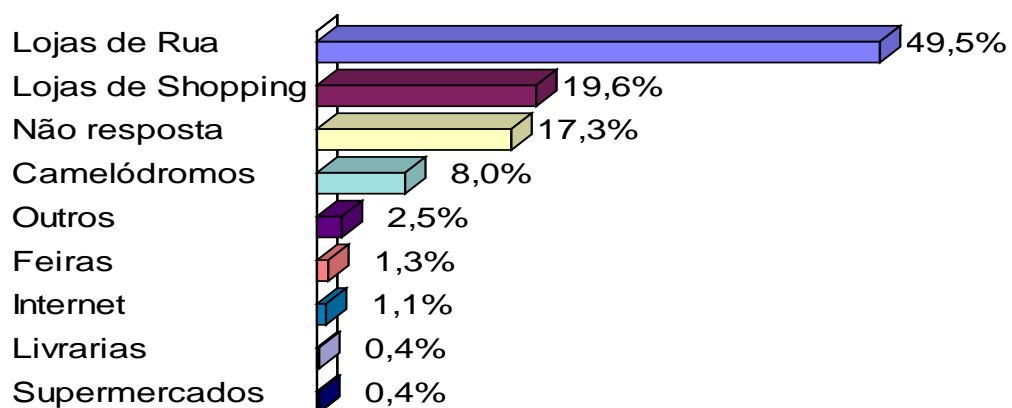
QUANTO GASTAR - 2013



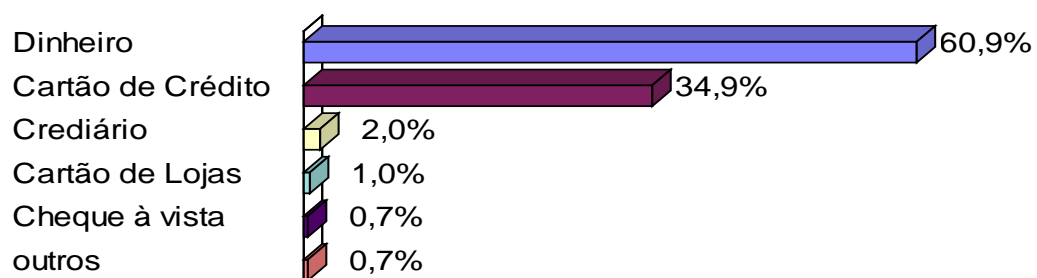
ONDE COMPRAR - 2012



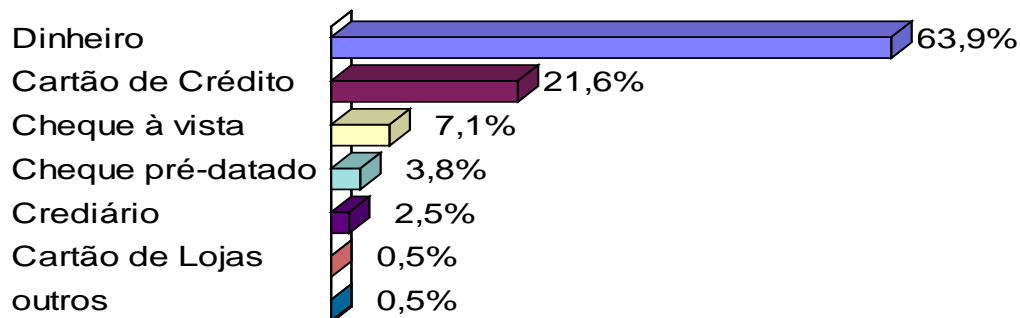
ONDE COMPRAR - 2013



COMO PAGAR - 2012

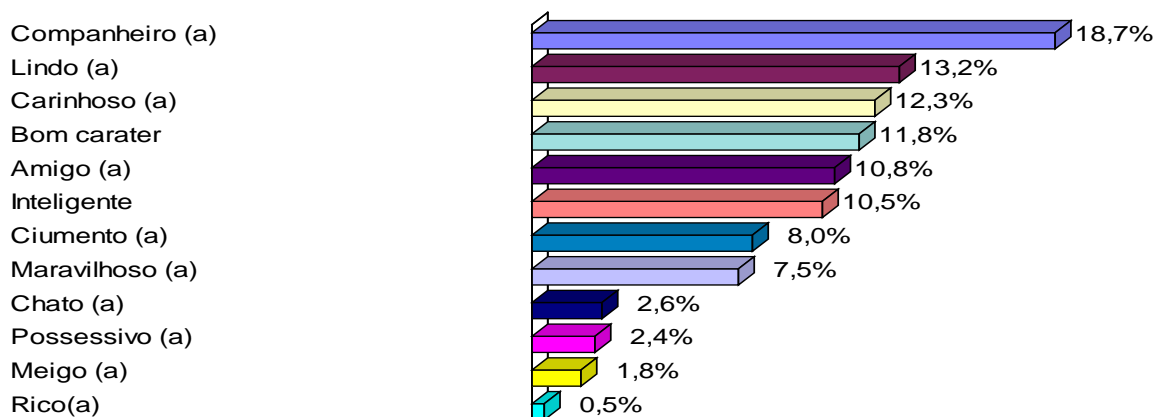


COMO PAGAR - 2013

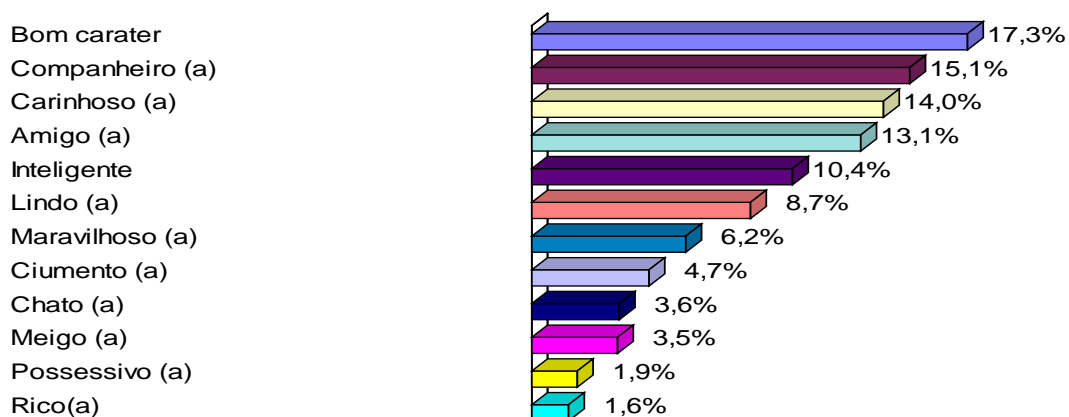


3.3 - Atributos e características pessoais dos namorados

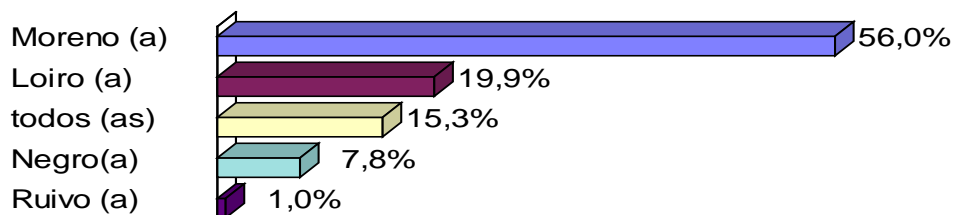
CARACTERÍSTICAS DO NAMORADOS - 2012



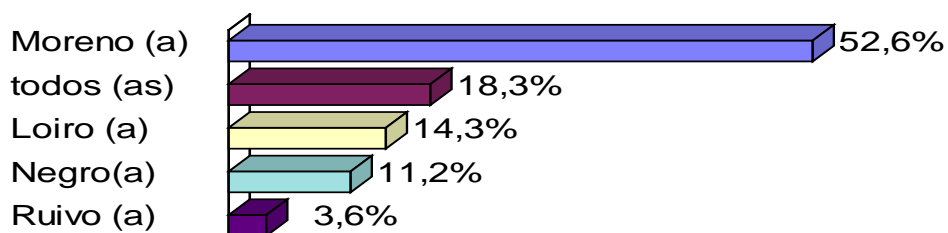
CARACTERÍSTICAS DO NAMORADOS - 2013



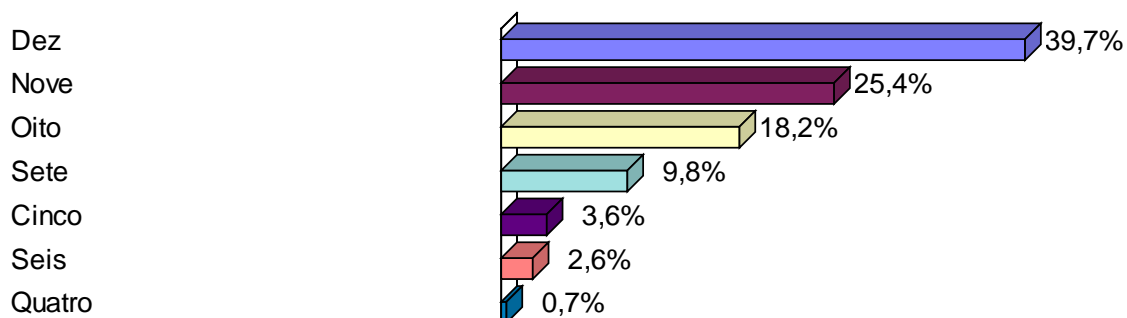
GOSTA - 2012



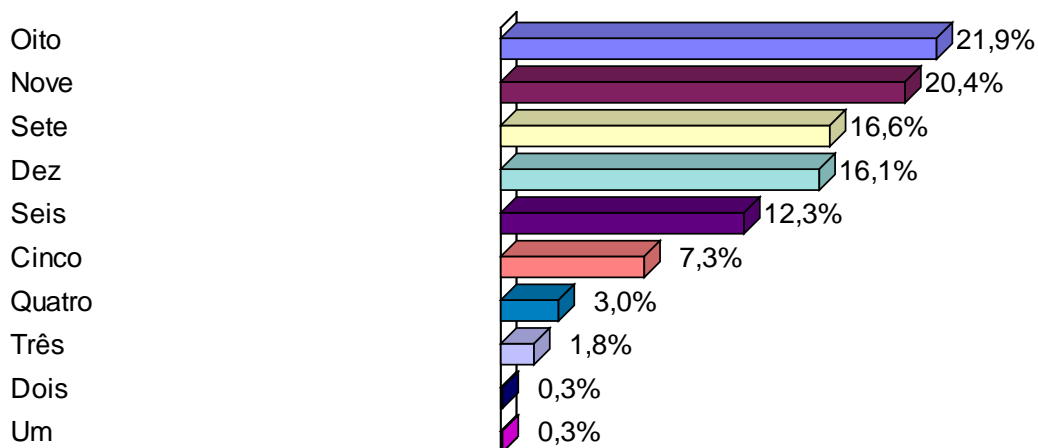
GOSTA - 2013



NOTAS PARA OS NAMORADOS (as) - 2012

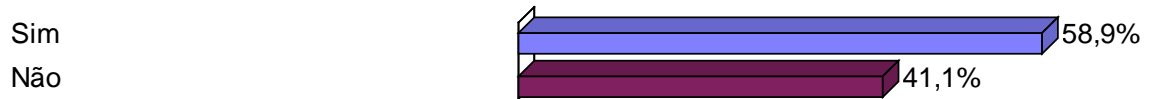


NOTAS PARA OS NAMORADOS (as) - 2013



3.4.O que os namorados pretendem ganhar.

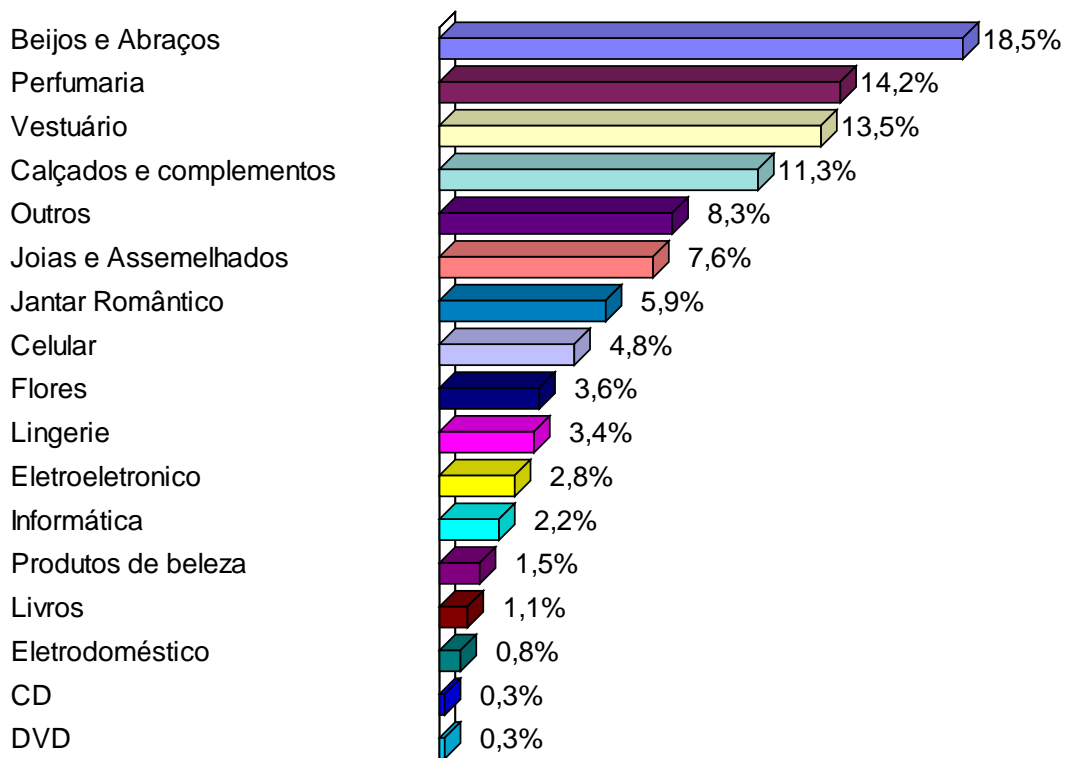
VOCÊ GANHOU PRESENTE NO ANO PASSADO? - 2012



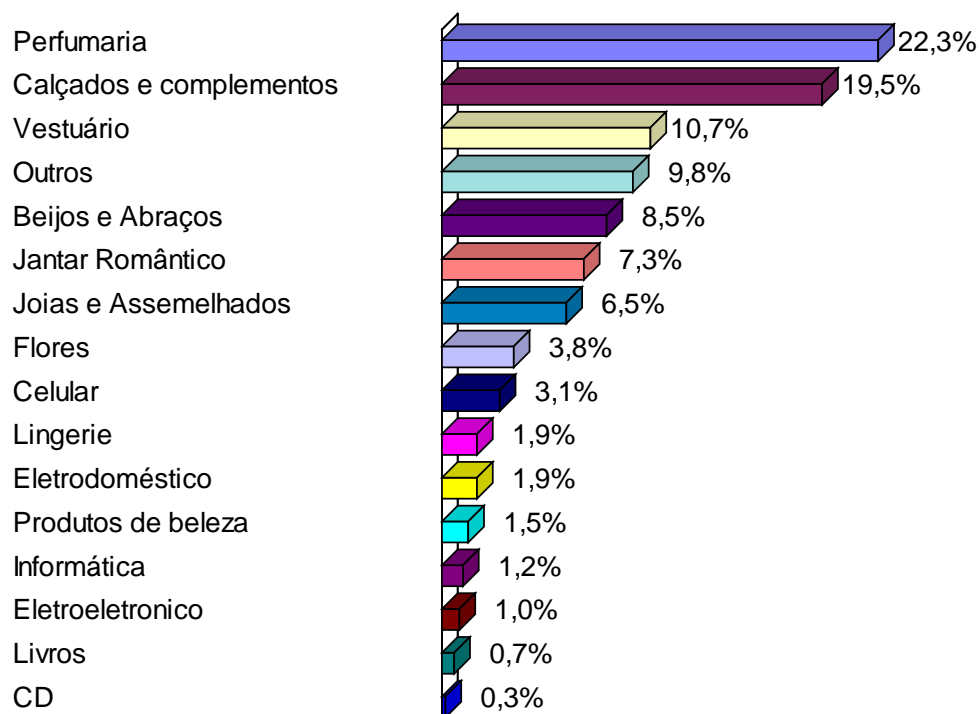
VOCÊ GANHOU PRESENTE NO ANO PASSADO? - 2013



O QUE GOSTARIA DE GANHAR - 2012



O QUE GOSTARIA DE GANHAR - 2013



4. CONCLUSÃO.

- A pesquisa deste ano não é muito diferente da pesquisa de 2012. No ano passado foram entrevistados 29,2% de homens contra 29,7% em 2013; em relação às mulheres foram entrevistadas 70,8% em 2012 contra 70,3% em 2013.
- Quanto à faixa etária prevaleceu em 2013 entre 17 a 30 anos com 59,2% em sua maioria.
- Quanto à escolaridade os números foram muito parecidos prevalecendo ensino médio com 61% em 2012 contra 65,3% em 2013, já graduação houve uma queda de 2,6% em relação a 2012.
- Em 2012 mais de 78% da renda mensal dos entrevistados ficou na faixa entre R\$ 622,00 a R\$ 1.244,00, já em 2013 mais de 70% disseram ter renda mensal entre R\$ 678,00 a R\$ 2.712,00.
- Quanto à intenção de presentear houve uma queda de 19,7% entre aqueles que disseram não ter presenteado ninguém em 2012 foram 37% em 2013 caiu para 17,3%. Maridos prevaleceram com 31,8% seguidos de namorados com 15,8%, esposas e

namoradas aparecem respectivamente com 14,5%. Ficantes aparecem com 6,1%, um crescimento de 3,4% em relação ao ano passado.

- **Quanto ao que presentear, vestuário aparece em primeiro lugar com 37,6% um aumento de 2,4% em relação a 2012, seguido de perfumaria com 16,7/%, que teve queda de 7,8% em relação a 2012.** Calçados e complementos vem em terceiro lugar com 16% um aumento de 6,6% em relação a 2012. Celular aparece em quarto lugar com 5,9% seguido de joias e assemelhados com 4,4%, flores com 3,7% e jantar romântico com 3,5% uma queda de 1,8% em relação a 2012. Vários outros produtos serão consumidos neste Dia dos Namorados como livros, lingerie, eletroeletrônicos etc.
- **O que o entrevistado gostaria de ganhar: perfumaria aparece em primeiro lugar com 22,3%,** calçados e complementos com 19,5%, vestuário com 10,7%, beijos e abraços com 8,5%, jantar romântico 7,3% seguido de joias e Assemelhados com 6,5%.
- **O presente do Dia dos Namorados deverá ficar no valor de R\$ 140,00, em média, o mesmo valor do ano anterior.**
- **Lojas de rua aparecem com 49,5% na preferência dos entrevistados contra 19,6% entre aqueles que disseram comprar em shoppings com queda de 16,2% em relação ao ano anterior.** Os camelódromos aparecem com 8% na intenção dos entrevistados um aumento de 3,1%.
- **Dinheiro novamente prevaleceu com 63,9% na preferência contra 60,9% do ano anterior, um leve aumento de 3%.** Já cartão de crédito aparece com queda de 13,3% em relação a 2012. **Um fator importante é o reaparecimento do cheque pré-datado com 3,8%.**
- Quanto às características dos namorados (as) as qualidades foram as melhores possíveis. Em ordem apareceram: Bom caráter, companheiro, carinhoso, amigo inteligente e lindo, isso mostra que beleza realmente não é tudo.
- Que me desculpem os loiros (as), mas a preferência do (a) goianiense por mais um ano seguido são os morenos (as) com mais de 52%, o triplo dos loiros (as) com 14,3%.
- Quanto à nota dada aos parceiros (as) ficou entre 8 e 9 para 42,3% dos entrevistados. No ano anterior a nota ficou entre 9 e 10 para mais de 65% dos entrevistados. Em

2013 os namorados(as) além de terem suas notas reduzidas caiu em mais de 23% entre aqueles que avaliaram bem seus amados.

- Quando perguntados se ganharam presentes no ano de 2012, 54,1% disseram que sim, uma queda de 4,8% em relação ao ano anterior.

Análise do pesquisador

Este Dia dos Namorados será muito parecido com a mesma data em 2012. Serão oferecidos presentes com valores muito parecidos, mas surgiram novas modalidades de presentear. Os consumidores deverão visitar praticamente todos os setores da economia goianiense.

A novidade está relacionada a alimentos e bebidas. A pesquisa mostra que os restaurantes devem se organizar para receber os visitantes, mas terão que ser criativos pois os preços foram reajustados em 0,64% de acordo com o IPC (IMB-2013).

Hotéis/motéis também estão na mira dos namorados.

Aurélio Troncoso
Economista
Coordenador do Centro de Pesquisas
Econômicas e Mercadológicas CDL/ALFA
Aurelio.troncoso@alfa.br
(62) 8599-7019 ou (62) 3207-5086